



รายงานผลความพึงพอใจ
โครงการอบรมการเขียนแผนธุรกิจ

งานส่งเสริมผลิตผลการค้าและประกอบธุรกิจ
ฝ่ายแผนงานและความร่วมมือ

วิทยาลัยการอาชีพควนขนุน
สำนักงานคณะกรรมการการอาชีวศึกษา กระทรวงศึกษาธิการ
ปีการศึกษา ๒๕๖๐

ชื่อเรื่อง : ผลการอบรมตามโครงการบ่มเพาะผู้ประกอบการอาชีวศึกษาแบบครบวงจร
วันที่ ๒๒ - ๒๓ มิถุนายน ๒๕๖๐ ณ ห้องประชุมทุ่งบกหยวก

ผู้ดำเนินการ : นายสัมฤทธิ์ เรืองสังข์ หัวหน้างานศูนย์บ่มเพาะผู้ประกอบการอาชีวศึกษา

หน่วยงาน : งานส่งเสริมผลิตผลการค้าและประกอบธุรกิจ ฝ่ายแผนงานและความร่วมมือ

สถานศึกษา : วิทยาลัยการอาชีพควนขนุน สำนักงานคณะกรรมการการอาชีวศึกษา

ปีที่ดำเนินการ : ๒๕๖๐

บทคัดย่อ

การศึกษาค้นคว้า เรื่อง ผลการอบรมตามโครงการบ่มเพาะผู้ประกอบการอาชีวศึกษาแบบครบวงจร วันจันทร์ ๒๙ กันยายน ๒๕๕๗ ณ ห้องประชุมไสเดียน วิทยาลัยการอาชีพควนขนุน ฉบับนี้ จัดทำขึ้นเพื่อวัตถุประสงค์ (๑) เพื่อบ่มเพาะนักเรียน นักศึกษาให้เป็นผู้ประกอบการ อาชีวศึกษาครบวงจร (๒) เพื่อเพิ่มขีดความสามารถในการแข่งขันด้านธุรกิจของนักเรียน นักศึกษาและประชาชนทั่วไปให้มีความรู้ ทักษะในเชิงธุรกิจ (๓) เพื่อสนับสนุนให้นักเรียน นักศึกษา มีทัศนคติที่ดีต่อการประกอบการ และเป็นเจ้าของกิจการได้ (๔) เพื่อสำรวจความพึงพอใจของนักเรียน นักศึกษา ทายาทธุรกิจ ที่มีต่อการจัดอบรมศูนย์บ่มเพาะผู้ประกอบการอาชีวศึกษาแบบครบวงจร ตัวแทน ครู ๘ คน ตัวแทนนักเรียน นักศึกษา ๕๒ คน กลุ่มตัวอย่างคือผู้เข้ารับการอบรม จำนวน ๖๐ คนเครื่องมือที่ใช้คือแบบประเมินความพึงพอใจในการจัดอบรมโครงการบ่มเพาะผู้ประกอบการอาชีวศึกษาแบบครบวงจร วิทยาลัยการอาชีพควนขนุนจำนวน ๑๒ ข้อ

ผลการศึกษาพบว่า ผู้ตอบแบบสอบถามแบ่งเป็นนักเรียน นักศึกษา จำนวน ๗๐ คน คิดเป็นร้อยละ ๑๐๐ โดยที่เพศชาย จำนวน ๑๘ คน คิดเป็นร้อยละ ๒๕.๗๑ เพศหญิง ๕๒ คิดเป็นร้อยละ ๗๔.๒๙ การแสดงระดับความคิดเห็น โดยภาพรวมค่าเฉลี่ยทั้งหมด อยู่ในระดับดี ($\bar{x} = ๔.๓๕$) ค่าเฉลี่ยที่มีค่ามากที่สุดอยู่ที่ในระดับดีมาก ($\bar{x} = ๔.๖๓$) คือ ความครบถ้วนของเนื้อหาในการอบรมและบรรยากาศ/สถานที่ที่ใช้ในการดำเนินโครงการ และค่าเฉลี่ยน้อยที่สุด ($\bar{x} = ๔.๑๓$) คือ ความรู้ความเข้าใจในเรื่องที่อบรม “ก่อน” การอบรม มีค่าเฉลี่ยอยู่ใน ๒ กลุ่ม คือ

๑. ความคิดเห็นที่อยู่ในระดับดีมาก จำนวน ๓ หัวข้อ ได้แก่ ความครบถ้วนของเนื้อหาในการอบรมและบรรยากาศ/สถานที่ ที่ใช้ในการดำเนินโครงการ ($\bar{x} = ๔.๖๓$) ระยะเวลาที่ใช้ในการดำเนินโครงการ ($\bar{x} = ๔.๕๐$)

๒. ความคิดเห็นที่อยู่ในระดับดี จำนวน ๙ รายการ ได้แก่ ความพร้อมของโสตทัศนูปกรณ์ในการดำเนินโครงการ การตอบข้อซักถามของวิทยากร วิธีการถ่ายทอดความรู้ของวิทยากร ($\bar{x} = ๔.๓๘$) ความสามารถในการอธิบายเนื้อหาในการอบรม อาหารกลางวันและอาหารว่าง ความรู้ความเข้าใจในเรื่องที่อบรม “หลัง” อบรม สามารถนำความรู้ไปเผยแพร่ สามารถนำความรู้ที่ได้รับไปประยุกต์ใช้ในการปฏิบัติงาน ($\bar{x} = ๔.๒๕$) ความรู้ความเข้าใจในเรื่องที่อบรม “ก่อน” การอบรม ($\bar{x} = ๔.๑๓$)

(ก)

กิตติกรรมประกาศ

รายงานผลอบรมการเขียนแผนธุรกิจ วันที่ ๒๒ - ๒๓ มิถุนายน ๒๕๖๐ ณ ห้องประชุมทุ่งบก
หยวงฉบับนี้สำเร็จได้ด้วยความอนุเคราะห์จาก นายชนสรณ์ จิตภักดี ผู้อำนวยการวิทยาลัยการอาชีพควน
ขนุน ที่ได้ให้การสนับสนุนจัดสรรงบประมาณ ข้อเสนอแนะ แก้ไขต่างๆ ด้วยความเอาใจใส่ นางละม่อม เอียด
คง รองผู้อำนวยการฝ่ายพัฒนากิจการนักเรียน นักศึกษา ที่ได้คำแนะนำในการดำเนินโครงการเสมอมา

ขอขอบพระคุณ ผู้เชี่ยวชาญด้านการส่งเสริมผู้ประกอบการ ขอขอบคุณคณะบุคลากร วิทยาลัยการ
อาชีพควนขนุน ที่ให้ความช่วยเหลือทั้งด้านเอกสาร และข้อมูลต่าง ๆ ที่ใช้ในการประเมิน

ขอขอบคุณ ประชาชน และนักเรียน นักศึกษา ตลอดจนหน่วยงานทั่วไป ที่เข้าให้คำแนะนำ ช่วยเหลือ
ศูนย์บ่มเพาะผู้ประกอบการอาชีวศึกษาแบบครบวงจร ทุกสาขาวิชาชีพด้วยความร่วมมืออย่างดียิ่ง

งานส่งเสริมผลิตผลการค้าและประกอบธุรกิจ

มิถุนายน ๒๕๖๐

(ข)

สารบัญ

เรื่อง	หน้า
บทคัดย่อ.....	ก
กิตติกรรมประกาศ.....	ข
สารบัญ.....	ค
บทที่ ๑ บทนำ	
ความเป็นมาของโครงการ.....	๑
วัตถุประสงค์ของโครงการ.....	๑
ขอบเขตของโครงการ.....	๒
ตัวแปรที่ศึกษาในการประเมินครั้งนี้.....	๒
ประโยชน์ที่คาดว่าจะได้รับ.....	๒
คำจำกัดความ.....	๒
บทที่ ๒ เอกสารที่เกี่ยวข้อง	
ประวัติวิทยาลัยการอาชีพควนขนุน.....	๓
กรอบมาตรฐานหลักสูตรวิชาชีพพระยาศรี.....	๕
โครงการศูนย์บ่มเพาะผู้ประกอบการอาชีวศึกษาแบบครบวงจร.....	๖
(Project of Vocational Entire Incubation Centers)	
ศูนย์บ่มเพาะวิสาหกิจเพื่อการศึกษา.....	๗
(Business Incubation Centers for Education)	
ตัวอย่างโครงการ/วิจัยที่เกี่ยวข้องหรือสอดคล้องกับกรณีศึกษา.....	๙
บทที่ ๓ วิธีดำเนินการ	
ประชากรและกลุ่มตัวอย่างที่ใช้ในการประเมิน.....	๑๕
เครื่องมือที่ใช้ในการเก็บรวบรวมข้อมูล.....	๑๕
การสร้างและพัฒนาเครื่องมือ.....	๑๕
การเก็บรวบรวมข้อมูล.....	๑๗
การวิเคราะห์ข้อมูล.....	๑๗
สถิติที่ใช้ในการวิเคราะห์ข้อมูล.....	๑๗
บทที่ ๔ ผลการวิเคราะห์ข้อมูล	
ประเมินข้อมูลพื้นฐาน.....	๑๙
ประเมินความพึงพอใจในการฝึกอบรม.....	๒๐
บทที่ ๕ สรุป อภิปรายผล และข้อเสนอแนะ	
สรุปผล.....	๒๑
อภิปรายผล.....	๒๒
ข้อเสนอแนะ.....	๒๒

(ค)

สารบัญ (ต่อ)

ภาคผนวก

- ก โครงการบ่มเพาะผู้ประกอบการอาชีวศึกษาแบบครบวงจร
- ข คำสั่งแต่งตั้งคณะกรรมการบริหารงานศูนย์บ่มเพาะผู้ประกอบการอาชีวศึกษาแบบครบวงจร
- ค คำสั่งแต่งตั้งคณะกรรมการฝึกอบรมบ่มเพาะผู้ประกอบการอาชีวศึกษาแบบครบวงจร
- ง โครงสร้างการบริหาร และคณะที่ปรึกษา
- จ คู่มือจัดตั้งศูนย์บ่มเพาะวิสาหกิจเพื่อการศึกษา
- ฉ หนังสือเชิญวิทยากร
- ช บันทึกข้อความขออนุญาตเวลาเรียน
- ซ ใบสมัครเข้าร่วมอบรมบ่มเพาะผู้ประกอบการอาชีวศึกษาแบบครบวงจร
- ฅ แบบลงทะเบียนผู้อบรม
- ญ แบบประเมินความพึงพอใจ
- ฎ เอกสารจัดซื้อจัดจ้าง
- ฏ ภาพประกอบการดำเนินงาน

บทที่ ๑ บทนำ

๑. ความเป็นมาของโครงการ

ศูนย์บ่มเพาะผู้ประกอบการอาชีวศึกษา หมายถึง หน่วยงานที่สำนักงานคณะกรรมการการอาชีวศึกษา จัดตั้งขึ้นในทุกๆ สถานศึกษาในสังกัด โดยมีวัตถุประสงค์เพื่อส่งเสริม สนับสนุน และพัฒนาขีดความสามารถ ของนักเรียน นักศึกษาและประชาชนทั่วไปที่สนใจให้สามารถนำความรู้ ทักษะวิชาชีพ เพื่อสร้างเสริม ประสบการณ์เชิงพาณิชย์ ให้มีความพร้อมที่จะเริ่มประกอบธุรกิจของตนเอง หรือพัฒนาต่อยอดธุรกิจเดิม ได้ อย่างมั่นคงและยั่งยืน

วันที่ ๑ พฤษภาคม ๒๕๕๖ ดร.เอกนิษฐ์ คลังแสง รองเลขาธิการคณะกรรมการการอาชีวศึกษา เป็น ประธานประชุมคณะกรรมการดำเนินโครงการบ่มเพาะผู้ประกอบการอาชีวศึกษาแบบครบวงจร เมื่อวันที่ ๑ พฤษภาคม ๒๕๕๖ ณ ห้องประชุม ๕ สำนักงานคณะกรรมการการอาชีวศึกษา ที่ประชุมได้ระดมความคิดเห็นและทบทวนผลการดำเนินงานศูนย์บ่มเพาะอาชีวศึกษาของสถานศึกษาในสังกัด เพื่อปรับปรุงแบบการ ดำเนินงานของศูนย์ฯ ให้สอดคล้องกับยุทธศาสตร์การจัดการศึกษาเพื่อการพัฒนาที่ยั่งยืนของ กระทรวงศึกษาธิการ รวมทั้งมาตรการสนับสนุนให้ผู้เรียนมีโอกาสทำงานและสร้างรายได้ระหว่างเรียนของ สำนักงานคณะกรรมการ การอาชีวศึกษา ตลอดจนจัดทำคู่มือศูนย์บ่มเพาะอาชีวศึกษาเพื่อเป็นกรอบในการ บริหารจัดการศูนย์ฯ เพื่อให้สถานศึกษาทุกแห่งสามารถขับเคลื่อนการดำเนินงานได้อย่างถูกต้องตามระเบียบ ราชการและเป็นไปอย่างเต็มศักยภาพ ทั้งนี้ในเบื้องต้นรองเลขาธิการคณะกรรมการการอาชีวศึกษา ได้มอบให้ คณะทำงานเฉพาะกิจทำการศึกษาวิจัยหารูปแบบการจัดกิจกรรมเพื่อส่งเสริมให้นักศึกษาอาชีวศึกษาก้าวเข้าสู่ การประกอบอาชีพอิสระได้อย่างมั่นใจ

วิทยาลัยการอาชีพควนขนุนจึงได้จัดตั้งศูนย์บ่มเพาะผู้ประกอบการอาชีวศึกษาแบบครบวงจร ขึ้นโดย มอบหมายงานส่งเสริมผลิตผลการค้าและประกอบธุรกิจ ซึ่งมีหน้าที่หลักในการฝึกอบรมอาชีพระยะสั้นให้กับ นักเรียน นักศึกษาและประชาชนทั่วไป ได้เข้ามามีบทบาทในการเพิ่มศักยภาพผู้เข้ารับ การฝึกอบรมอาชีพให้ ได้รับความรู้ และเตรียมความพร้อมสู่การก้าวเป็นผู้ประกอบการใหม่ได้อย่างมั่นใจในอนาคต ทั้งนี้ได้จัดให้มี การฝึกอบรมศูนย์บ่มเพาะฯ ในวันที่ ๒๒ - ๒๓ มิถุนายน พ.ศ.๒๕๖๐ เวลา ๐๙.๐๐-๑๖.๐๐ น. ณ ทูบหยวก วิทยาลัยการอาชีพควนขนุน โดยวิทยากรผู้อบรมจากภายนอกสถานศึกษา ได้แก่ นางพิมพ์สุคนธ์ ศรีน้อย (วิทยากร)

๒. วัตถุประสงค์ของโครงการ

- ๒.๑ เพื่อบ่มเพาะนักเรียน นักศึกษา ให้เป็นผู้ประกอบการ อาชีวศึกษาระบบบวจร
- ๒.๒ เพื่อเพิ่มขีดความสามารถในการแข่งขันด้านธุรกิจของนักเรียน นักศึกษา ให้มีความรู้ ทักษะในเชิงธุรกิจ
- ๒.๓ เพื่อสนับสนุนให้นักเรียน นักศึกษา มีทัศนคติที่ดีต่อการประกอบการ และเป็นเจ้าของกิจการได้
- ๒.๔ เพื่อสำรวจความพึงพอใจของนักเรียน นักศึกษา ทายาทธุรกิจ ผู้สนใจทั่วไป ที่มีต่อการจัดอบรมศูนย์บ่มเพาะผู้ประกอบการอาชีวศึกษาแบบครบวงจร

๓. ขอบเขตของโครงการ

- ๓.๑ ผู้เข้ารับการฝึกอบรม จำนวน ๗๐ คน
- ๓.๒ พื้นที่ที่ใช้ในการฝึกอบรมตามโครงการ ห้องประชุมทุ่งบกหยวกวิทยาลัยการอาชีพควนขนุน เลขที่ ๒๑๔ หมู่ ๖ ตำบลชะมวง อำเภอควนขนุน จังหวัดพัทลุง
- ๓.๓ ระยะเวลาที่ใช้ในการฝึกอบรม จำนวน ๑๒ ชั่วโมง

๔. ตัวแปรที่ศึกษาในการประเมินครั้งนี้ คือ

- ๔.๑ ตัวแปรต้น คือ ข้อมูลทั่วไปของผู้ตอบ ได้แก่ เพศ ระดับชั้น สาขาวิชา
- ๔.๒ ตัวแปรตาม คือ ความพึงพอใจในการจัดอบรม

๕. ประโยชน์ที่คาดว่าจะได้รับ

๑. เพื่อการบริหารจัดการ เหตุผลหรือวัตถุประสงค์ดังกล่าวเกิดจากการที่ผู้ประกอบการใหม่ เห็นช่องทางหรือโอกาสในการตลาด หรือมีความประสงค์จะเริ่มต้นธุรกิจ หรือมีความต้องการเป็นผู้ประกอบการใหม่ (New Entrepreneur) จึงเริ่มต้นด้วยการจัดทำแผนธุรกิจขึ้น เพื่อดูรายละเอียดเกี่ยวกับการลงทุนเริ่มต้นธุรกิจ ประมาณการรายได้จากการทำธุรกิจ ซึ่งมาจากการขายสินค้าหรือให้บริการ ประมาณการต้นทุนและค่าใช้จ่ายต่างๆของธุรกิจ เช่น ค่าวัตถุดิบ ค่าใช้จ่ายต่างๆในการผลิตสินค้าและบริการ ค่าใช้จ่ายสาธารณูปโภค เงินเดือนหรือค่าจ้างพนักงาน รวมถึงค่าใช้จ่ายเบ็ดเตล็ดอื่นๆที่เกี่ยวข้อง เพื่อดูว่าธุรกิจมีผลกำไรจากการดำเนินงานหรือไม่ ซึ่งถ้ามีผลกำไร ผู้ประกอบการก็จะได้เริ่มดำเนินการจริง

๒. เพื่อการเริ่มต้นธุรกิจ เหตุผลหรือวัตถุประสงค์ดังกล่าว ส่วนใหญ่จะมาจากผู้ประกอบการที่ได้ดำเนินธุรกิจมาช่วงเวลานึง และต้องการวางแผนธุรกิจอย่างเป็นระบบ ซึ่งเท่าที่พบส่วนใหญ่จะเป็นผู้ประกอบการรุ่นที่ ๒ หรือรุ่นลูกหลานที่ต้องการพัฒนาธุรกิจเดิมของครอบครัวให้เป็นมาตรฐานมากยิ่งขึ้น หรืออาจเป็นผู้ประกอบการที่ได้รับรับการอบรม ในเรื่องของการบริหารจัดการธุรกิจที่มีมาตรฐาน เช่น โครงการผู้ประกอบการใหม่ (New Entrepreneur Creation - NEC) หรือการอบรมด้านแผนธุรกิจจากหน่วยงานภาครัฐ และเล็งเห็นว่าการจัดทำแผนธุรกิจถือเป็นประโยชน์ต่อธุรกิจของตนเอง ในการกำหนดทิศทางในการวางแผนการบริหารจัดการ เพราะถือเป็นเครื่องมือในการวิเคราะห์ การวางแผนในด้าน การตลาด การผลิตหรือบริการ การบริหารจัดการ การเงิน และการดำเนินการต่างๆของธุรกิจอย่างมีประสิทธิภาพ แต่ทั้งนี้แผนธุรกิจที่จัดทำขึ้นสำหรับการบริหารจัดการธุรกิจ อาจมีรูปแบบที่แตกต่างกันออกไป รวมถึงมาตรฐานต่างๆที่สำคัญและจำเป็นสำหรับแผนธุรกิจที่ดี ซึ่งขึ้นอยู่กับตัวผู้ประกอบการว่ามีความรู้ความเข้าใจเพียงใดในกระบวนการในการวางแผนธุรกิจที่มีประสิทธิภาพ และความรู้ในการจัดทำแผนธุรกิจที่ถูกต้อง

๓. เพื่อการระดมทุนจากหุ้นส่วนหรือแหล่งทุนภายนอก เหตุผลหรือวัตถุประสงค์ดังกล่าวส่วนใหญ่ของการจัดทำแผนธุรกิจนี้ จะมาจากการที่ผู้ประกอบการรู้ว่าเงินทุนที่ตนเองมีอยู่นั้นไม่เพียงพอต่อการเริ่มต้นหรือการขยายธุรกิจ ซึ่งจำเป็นต้องหาแหล่งทุนภายนอก ไม่ว่าจะมาจากการกู้ยืมจากธนาคารหรือสถาบันการเงิน ซึ่งประเด็นนี้จะเป็นประเด็นที่ผู้ประกอบการเขียนแผนธุรกิจขึ้นมา ก่อนนำไปเสนอกับทางธนาคารหรือสถาบันการเงิน โดยมีได้เกี่ยวกับการถูกบังคับจากข้อกำหนดของธนาคารหรือสถาบันการเงิน หรือต่อกองทุนร่วมลงทุน (Venture Capital) เป็นต้น นอกจากนี้การจัดทำแผนธุรกิจอาจเพื่อเป็นการระดมทุนเพื่อหาหุ้นส่วน โดยเป็นการเชิญชวนให้บุคคลภายนอกเหล่านั้น สนใจที่จะเข้ามาลงทุนในธุรกิจของตน ซึ่งอาจเป็นในลักษณะหุ้นสามัญ หุ้นบุริมสิทธิ หุ้นกู้ หรือเป็นการกู้ยืมแล้วแต่กรณี โดยแผนธุรกิจประเภทนี้ มักแสดงรายละเอียดต่างๆของธุรกิจและรูปแบบการลงทุน รวมถึงมักเน้นการแสดงให้เห็นประโยชน์ หรือผลตอบแทนจากการลงทุนในธุรกิจดังกล่าว

๖. นิยามศัพท์

๖.๑ ศูนย์ป่มเพาะผู้ประกอบการการอาชีวศึกษา หมายถึง ศูนย์อำนวยการโครงการป่มเพาะผู้ประกอบการอาชีวศึกษาแบบครบวงจร จัดตั้งขึ้นตามงบประมาณจัดสรรจากสำนักงานคณะกรรมการการอาชีวศึกษา อ้างถึง หนังสือสำนักมาตรฐานการอาชีวศึกษาและวิชาชีพ ที่ ศธ ๐๖๐๖/๗๙ ลงวันที่ ๒๓ เมษายน ๒๕๕๖ เพื่ออำนวยการการจัดฝึกอบรมวิชาชีพระยะสั้น และการพัฒนานักเรียน นักศึกษาทายาทธุรกิจ และประชาชนทั่วไป สู่พัฒนาการผู้ประกอบการใหม่ที่มีคุณภาพในตลาดแรงงานอาเซียน

๖.๒ การฝึกอบรม หมายถึง การถ่ายทอดความรู้ ประสบการณ์จากวิทยากรหรือผู้เชี่ยวชาญเฉพาะสาขา เพื่อให้ผู้เข้ารับการอบรมได้รับความรู้ และแนวคิดในการดำเนินธุรกิจอย่างมีประสิทธิภาพ สู่การเป็นผู้ประกอบการคุณภาพในอนาคต

บทที่ ๒ เอกสารที่เกี่ยวข้อง

การประเมินผลการอบรมโครงการบ่มเพาะผู้ประกอบการอาชีวศึกษาแบบครบวงจร วันที่ ๒๒ - ๒๓ มิถุนายน พ.ศ. ๒๕๖๐ ณ ห้องประชุมทุ่งบกหยวก วิทยาลัยการอาชีพควนขนุน เป็นการประเมินผลตามกระบวนการวิจัยและพัฒนา (Research and Development) มีเอกสารที่เกี่ยวข้องในการประเมินผล ดังนี้

๑. ประวัติวิทยาลัยการอาชีพควนขนุน

วิทยาลัยการอาชีพควนขนุน เป็นสถานศึกษาสังกัดสำนักงานคณะกรรมการการอาชีวศึกษา กระทรวงศึกษาธิการ ตามประกาศจัดตั้งของกระทรวงศึกษาธิการ ตั้งแต่วันที่ ๑๘ มิถุนายน ๒๕๔๐

วิทยาลัยการอาชีพควนขนุน ปัจจุบันมีเนื้อที่รวม ๑๐๓ ไร่ ๒๕ ตารางวา ตั้งอยู่เลขที่ ๒๑๔ หมู่ที่ ๖ ตำบลชะมวง อำเภอควนขนุน จังหวัดพัทลุง

๒. โครงการศูนย์บ่มเพาะผู้ประกอบการอาชีวศึกษาแบบครบวงจร (Project of Vocational Entire Incubation Centers)

๒.๑ ความเป็นมา

วันที่ ๑ พฤษภาคม ๒๕๕๖ ดร.เอกนิษฐ์ คลังแสง รองเลขาธิการคณะกรรมการการอาชีวศึกษา เป็นประธานประชุมคณะกรรมการดำเนินโครงการบ่มเพาะผู้ประกอบการอาชีวศึกษาแบบครบวงจร เมื่อวันที่ ๑ พฤษภาคม ๒๕๕๖ ณ ห้องประชุม ๕ สำนักงานคณะกรรมการการอาชีวศึกษา ที่ประชุมได้ระดมความคิดเห็นและทบทวนผลการดำเนินงานศูนย์บ่มเพาะอาชีวศึกษาของสถานศึกษาในสังกัด เพื่อปรับปรุงแบบการดำเนินงานของศูนย์ฯ ให้สอดคล้องกับยุทธศาสตร์การจัดการศึกษาเพื่อการพัฒนาที่ยั่งยืนของกระทรวงศึกษาธิการ รวมทั้งมาตรการสนับสนุนให้ผู้เรียนมีโอกาสดำเนินงานและสร้างรายได้ระหว่างเรียนของสำนักงานคณะกรรมการ การอาชีวศึกษา ตลอดจนจัดทำคู่มือศูนย์บ่มเพาะอาชีวศึกษาเพื่อเป็นกรอบในการบริหารจัดการศูนย์ฯ เพื่อให้สถานศึกษาทุกแห่งสามารถขับเคลื่อนการดำเนินงานได้อย่างถูกต้องตามระเบียบราชการและเป็นไปอย่างเต็มศักยภาพ ทั้งนี้ในเบื้องต้นรองเลขาธิการคณะกรรมการการอาชีวศึกษา ได้มอบให้คณะทำงานเฉพาะกิจทำการศึกษาวิจัยหารูปแบบการจัดกิจกรรมเพื่อส่งเสริมให้นักศึกษาอาชีวศึกษาก้าวเข้าสู่การประกอบอาชีพอิสระได้อย่างมั่นใจ

๒.๒ แนวทางการจัดตั้งศูนย์บ่มเพาะผู้ประกอบการอาชีวศึกษาแบบครบวงจรวิทยาลัยการอาชีพควนขนุน กำหนดวัตถุประสงค์ตามเป้าหมายของสำนักมาตรฐานการอาชีวศึกษาและวิชาชีพ ดังนี้

๒.๒.๑ สร้างความตระหนักพัฒนาศักยภาพของผู้เรียนให้มีความพร้อมในการเป็นผู้ประกอบการ

๒.๒.๒ เสริมสร้างการทำธุรกิจในสถานศึกษา

๒.๒.๓ ขยายผลการจัดตั้งศูนย์บ่มเพาะในการบูรณาการ สาขาวิชาชีพกลุ่มเป้าหมาย

๒.๓ การดำเนินการบ่มเพาะผู้ประกอบการอาชีวศึกษาแบบครบวงจร

๒.๓.๑ จัดตั้งและพัฒนาสำนักงานศูนย์บ่มเพาะฯ

๒.๓.๒ พัฒนาให้ความรู้ครู

๒.๓.๓ ดำเนินการบ่มเพาะกลุ่มเป้าหมาย

๒.๓.๔ บ่มเพาะอาชีพ

๒.๓.๕ ส่งเสริมการนำนวัตกรรมมาต่อยอดเชิงพาณิชย์ให้กับกลุ่มเป้าหมายในระบบและนอกระบบ

๒.๓.๖ มีโครงการส่งเสริมการทำธุรกิจในสถานศึกษาโดยทำธุรกิจใหม่ หรือต่อยอดธุรกิจเดิมและเป็นสถานที่บ่มเพาะผู้เรียนในการเตรียมความพร้อมสู่การเป็นผู้ประกอบการ

๓. ศูนย์บ่มเพาะวิสาหกิจเพื่อการศึกษา

(Business Incubation Centers for Education)

๓.๑ ความหมายของการบ่มเพาะวิสาหกิจ

การบ่มเพาะวิสาหกิจ (Business Incubation) คือ ขบวนการพัฒนาธุรกิจแบบหนึ่ง ซึ่งช่วยลดอัตราความล้มเหลวในการดำเนินธุรกิจ ในช่วงแรกเริ่มของการจัดตั้งวิสาหกิจ พร้อมกับการเร่งให้วิสาหกิจนั้นๆ เติบโตอย่างมั่นคง และคงอยู่ตลอดไป เป็นการสร้างงานและความมั่นคงให้แก่สังคมและประเทศชาติ

ในการดำเนินงานการบ่มเพาะวิสาหกิจ ผู้ประกอบการใหม่ที่ได้รับการคัดเลือกเข้ามาอยู่ในโครงการ จะได้รับการดูแลอย่างใกล้ชิดโดยมีบริการปรึกษาแนะนำในลักษณะที่เลี้ยงดูดูแลผู้รับการบ่มเพาะ เสริมด้วยกิจกรรมเสริมความเข้มแข็ง และอื่นๆ การดูแลในช่วงระยะเวลาเริ่มต้นของการดำเนินธุรกิจประมาณ ๑-๒ ปี เพื่อให้ผู้ประกอบการได้เรียนรู้ ทดลองและปรับปรุงการทำธุรกิจ ตลอดจนพัฒนาสินค้าของตนเอง จนเกิดความมั่นใจ สามารถจัดตั้งธุรกิจ และยืนหยัดอยู่ได้ด้วยตนเอง หลังจากหมดระยะเวลาบ่มเพาะไปแล้ว

๓.๒ ศูนย์บ่มเพาะวิสาหกิจ

ศูนย์บ่มเพาะวิสาหกิจ (Business Incubation Center) เป็นสถานที่ที่ถูกจัดสรรให้แก่ผู้ประกอบการ ประกอบด้วยพื้นที่ขนาดย่อมจำนวนหนึ่งเพื่อใช้ในการดำเนินธุรกิจในช่วงเริ่มต้น ภายในบรรยากาศที่ให้การสนับสนุน การให้บริการ พร้อมสิ่งอำนวยความสะดวกขั้นพื้นฐานแก่ผู้ประกอบการ

ศูนย์บ่มเพาะวิสาหกิจ เป็นรูปแบบของการสร้างผู้ประกอบการใหม่ที่มีการดูแลอย่างใกล้ชิด และให้บริการปรึกษาแนะนำในลักษณะของพี่เลี้ยงทางธุรกิจที่จะคอยดูแลผู้ประกอบการใหม่ เพื่อช่วยเสริมสร้างความเข้มแข็งให้แก่ธุรกิจที่อยู่ในระยะก่อตั้งกิจการ ให้สามารถดำเนินกิจการได้อย่างยั่งยืนต่อไป โดยอาศัยการแนะนำอย่างใกล้ชิด ทั้งจากทีมที่ปรึกษาของสถาบันฯ และผู้เชี่ยวชาญที่มีความรู้ความสามารถ และประสบการณ์จริง การสร้างเครือข่ายระหว่างสมาชิกด้วยกัน การแบ่งปันประสบการณ์การทำธุรกิจระหว่างสมาชิก ศูนย์บ่มเพาะวิสาหกิจจะเป็นแหล่งศูนย์รวมความรู้ในการจัดทำธุรกิจ และเป็นการช่วยลดต้นทุนในกระบวนการจัดตั้งกิจการ และพัฒนาผลิตภัณฑ์ให้สอดคล้องกับความต้องการของตลาดสำหรับธุรกิจใหม่

๓.๓ ลักษณะของการบ่มเพาะวิสาหกิจ

โดยทั่วไปการบ่มเพาะวิสาหกิจมี ๒ ลักษณะ คือ

๓.๓.๑ การบ่มเพาะแบบ in-wall incubation คือ ผู้ถูกบ่มเพาะจะต้องเข้ามาอยู่ในศูนย์บ่มเพาะวิสาหกิจ ที่ศูนย์บ่มเพาะฯ จัดเตรียมไว้ให้ เต็มเวลา ของช่วงระยะเวลาการบ่มเพาะ โดยที่จะมีการจัดพื้นที่สำนักงาน และพื้นที่การผลิตพร้อมอุปกรณ์เครื่องมือการผลิตที่จะต้องใช้ร่วมกันไว้ให้ใน อาคารศูนย์บ่มเพาะฯ ตลอดจนมีที่ปรึกษาเป็นพี่เลี้ยงดูแลให้ตลอดช่วงเวลาของการบ่มเพาะ

๓.๓.๒ การบ่มเพาะแบบ out-wall incubation คือ ผู้รับการบ่มเพาะมีสถานที่ตั้งธุรกิจ มีสำนักงาน อุปกรณ์เครื่องมือ เครื่องจักรของตนเอง ต้องการเพียงการบริการปรึกษาแนะนำ จากเจ้าหน้าที่บ่มเพาะวิสาหกิจ และที่ปรึกษาเฉพาะทางซึ่งให้คำปรึกษาในเชิงลึก ที่จะจัดทำให้ในช่วงเวลาการบ่มเพาะ การให้บริการปรึกษาจะจัดให้ทั้งในศูนย์บ่มเพาะฯ และ ณ สถานที่ประกอบการของผู้ประกอบการ

๓.๔ ประโยชน์ต่อผู้ประกอบการใหม่

จากการบ่มเพาะวิสาหกิจบริการที่ผู้ประกอบการจะได้รับ ได้แก่

๓.๔.๑ ได้รับการดูแลอย่างใกล้ชิดจากเจ้าหน้าที่บ่มเพาะวิสาหกิจ (mentor) ที่ปรึกษาในเรื่องการจัดตั้ง และเริ่มต้นดำเนินธุรกิจ และอื่นๆ

๓.๔.๒ มีทีมงานที่ปรึกษาเฉพาะทาง ให้คำปรึกษาในเชิงลึก ๒ ทีม คือ

๓.๔.๒.๑ ทีมที่ปรึกษาด้านการบริหารธุรกิจ ให้คำแนะนำด้านการบริหารตลาด บริหารการผลิต บริหารด้านการเงิน บริหารบุคลากร และอื่นๆ

๓.๔.๒.๒ ทีมที่ปรึกษาด้านเทคนิคการผลิตและเทคโนโลยี ให้คำแนะนำด้านการผลิตและพัฒนาผลิตภัณฑ์

๓.๕ กลุ่มเป้าหมาย

๓.๕.๑ นักเรียน นักศึกษาที่สนใจและมีศักยภาพทางธุรกิจ

๓.๕.๒ ประชาชนทั่วไปที่สนใจประกอบธุรกิจ

๓.๕.๓ กลุ่มแม่บ้าน/กลุ่มอาชีพ

๓.๖ เกณฑ์การพิจารณาคัดเลือก

๓.๖.๑ ต้องมีแผนธุรกิจและแนวคิดทางธุรกิจที่ชัดเจน หรือข้อเสนอโครงการที่สามารถดำเนินการตามแผนได้

๓.๖.๓ เป็นผู้ที่มีความรู้ความสามารถ และเคยอยู่ในแวดวงธุรกิจ และมีความมุ่งมั่นและตั้งใจสูงที่จะมีธุรกิจเป็นของตนเองที่ประสบความสำเร็จ

๓.๖.๔ มีสินทรัพย์ และ/หรือเงินสด ไม่ต่ำกว่า ๓๐% ของเงินลงทุนทั้งหมด

๓.๗ รูปแบบการบ่มเพาะ

๓.๗.๑ การบ่มเพาะแบบ In Wall Incubation

สำหรับผู้ถูกบ่มเพาะที่ยังไม่มีพื้นที่ตั้งธุรกิจ จึงต้องเข้ามาอยู่ในพื้นที่ศูนย์บ่มเพาะวิสาหกิจที่ได้จัดเตรียมไว้ให้

๓.๗.๒ การบ่มเพาะแบบ Out Wall Incubation

สำหรับผู้ถูกบ่มเพาะที่มีพื้นที่ตั้งธุรกิจเป็นของตนเองแล้ว เช่นมีสำนักงาน อุปกรณ์เครื่องมือ และเครื่องจักรของตนเองอยู่แล้ว ต้องการเพียงบริการปรึกษาแนะนำจากพี่เลี้ยง และที่ปรึกษาเฉพาะทางที่ทางศูนย์บ่มเพาะวิสาหกิจจัดหาให้ในช่วงระยะเวลาการบ่มเพาะ

๓.๘ บริการบ่มเพาะวิสาหกิจ

๓.๘.๑ บริการให้พื้นที่และสิ่งอำนวยความสะดวกในการประกอบธุรกิจ

๓.๘.๒ บริการให้คำปรึกษา และการดูแลอย่างใกล้ชิดจากเจ้าหน้าที่บ่มเพาะวิสาหกิจ ในเรื่องการจัดตั้ง แผนธุรกิจ และเริ่มต้นดำเนินธุรกิจ

๓.๘.๓ บริการปรึกษาแนะนำจากทีมที่ปรึกษาเฉพาะทาง ได้แก่

๓.๘.๓.๑ ทีมที่ปรึกษาทางธุรกิจ ที่จะให้คำแนะนำด้านธุรกิจทุกด้าน ทั้งในด้านของการบริหารการตลาด การบริหารการเงิน การบริหารบุคคล การตลาดส่งออก เป็นต้น

๓.๘.๓.๒ ทีมที่ปรึกษาเฉพาะทางในด้านการผลิต, เทคโนโลยี, และการพัฒนาผลิตภัณฑ์

๓.๘.๔ บริการฝึกอบรมให้ความรู้พื้นฐานและกิจกรรมเสริมสร้างความเข้มแข็งในการดำเนินธุรกิจ เช่น การดูงาน/ออกงานนิทรรศการต่างๆ กิจกรรม Business Matching การพบปะนักธุรกิจรุ่นพี่ การเสนอแผนกับสถาบันการเงิน และการหาผู้ร่วมลงทุน

๔. ตัวอย่างโครงการ/วิจัยที่เกี่ยวข้องหรือสอดคล้องกับกรณีศึกษา

อัจฉรา พงษ์ประเสริฐ (๒๕๕๐) ได้ศึกษากลยุทธ์การจัดซื้อในอุตสาหกรรมอิเล็กทรอนิกส์โดยงานวิจัยนี้เป็นการศึกษารูปแบบกลยุทธ์การจัดซื้อ และแนวทางในการเลือกใช้ในธุรกิจอุตสาหกรรมเพื่อก่อให้เกิดขีดความสามารถในการแข่งขันในการลดต้นทุนขององค์กร และนำพาองค์กรไปสู่การบรรลุผลตามที่ได้คาดหวังในระยะสั้นและระยะยาว การศึกษาได้เลือกกลุ่มธุรกิจอุตสาหกรรมประเภทอิเล็กทรอนิกส์ในประเทศไทยและได้แบ่งกลุ่มของปริษัทรณีศึกษาจำนวน ๖ บริษัท ดำเนินการแยกประเภทตามขนาดของธุรกิจแบ่งออกเป็นขนาดใหญ่ ๆ ขนาดกลางและขนาดเล็ก เพื่อเปรียบเทียบวิธีการในการเลือกใช้กลยุทธ์การจัดซื้อของแต่ละองค์กรเพราะเป็นอุตสาหกรรมที่ถือได้ว่ามีมูลค่าการส่งออกติดอันดับในกลุ่ม ๒๐ อันดับต้น ๆ ของประเทศไทยประกอบกับเป็นอุตสาหกรรมที่มีความไวในการตอบสนอง ในด้านราคา, คุณภาพและการบริการอย่างเต็มรูปแบบ งานวิจัยถูกแบ่งออกเป็น ๒ ขั้นตอนโดยขั้นตอนแรกเป็นการออกแบบสอบถามเน้นหนักในการให้น้ำหนักคะแนนมากน้อยเพื่อทราบถึงการปฏิบัติงานในเบื้องต้น ขั้นตอนที่ ๒ เป็นการออกแบบคำถามแบบเปิดเพื่อสัมภาษณ์ในเชิงลึกผลการวิจัยแสดงให้เห็นว่าแต่ละองค์กรจะมุ่งเน้นการวางกลยุทธ์การจัดซื้อที่แบ่งออกเป็น ๒ ส่วน คือ มุ่งเน้นการบริหารด้านต้นทุนและมุ่งเน้นการดำเนินงานพร้อมทั้งการสร้างสัมพันธภาพต่อคู่ค้าของตน ทั้งสองส่วนเน้นการดำเนินการที่ผสมผสานไว้ด้วยกัน โดยองค์กรขนาดใหญ่จะผสมผสานในสัดส่วนที่เท่า ๆ กัน ส่วนองค์กรขนาดกลางและขนาดเล็กจะมีทิศทางโน้มเอียงไปในด้านการลดต้นทุนเป็นส่วนใหญ่ทั้งนี้ผลจากปัจจัยทางด้านเงินลงทุน และความรู้ความชำนาญของบุคลากรในองค์กร จากข้อค้นพบของงานวิจัยดังกล่าวข้างต้นสามารถนำมาใช้เป็นกรอบตัวอย่างประกอบแนวทางในการตัดสินใจกำหนดแผนการจัดหาจัดซื้อได้

นิตยา เช่งถาวร (๒๕๔๙) ได้ศึกษาเรื่องการจัดการพัสดุคงคลังอะไหล่ให้ทันความต้องการของผู้ใช้งานซึ่งงานวิจัยนี้เป็นการศึกษาการปรับปรุงประสิทธิภาพการจัดการพัสดุคงคลังอะไหล่ให้ทันกับความต้องการของผู้ใช้งานของบริษัทผู้ผลิตและจำหน่ายเครื่องปรับอากาศแห่งหนึ่งในการศึกษา จะศึกษาในส่วนของอะไหล่ที่ใช้ในงานซ่อมบำรุงสำหรับเครื่องทำความเย็นขนาดใหญ่โดยเริ่มจากการจำแนกกลุ่มอะไหล่โดยใช้เทคนิค ABC (ABC ANALYSIS) เพื่อแยกอะไหล่ซ่อมบำรุงออกเป็นกลุ่ม ๆ ตามความสำคัญซึ่งพิจารณาจากปริมาณพัสดุขาดมือที่เกิดขึ้น หลังจากที่ได้แยกออกเป็นกลุ่ม ๆ ได้แล้วก็ศึกษาในรายละเอียดอะไหล่ซ่อมบำรุงในแต่ละกลุ่มและนำเสนอวิธีในการจัดการอะไหล่ในแต่ละกลุ่มเหล่านั้น นอกจากนี้ยังเสนอวิธีการจัดทำแผนการใช้งานอะไหล่ในการควบคุมปริมาณความต้องการใช้อะไหล่เป็นไปตามแบบแผนที่ได้วางไว้ล่วงหน้า เพื่อที่จะสามารถตอบสนองความต้องการของผู้ใช้งานได้อย่างทันเวลา และช่วยให้มีการควบคุมปริมาณการใช้งานอย่างเป็นระบบจากการวิจัยพบว่า อะไหล่ A มีจำนวน ๘ รายการเท่านั้นที่ควรใช้นโยบายการควบคุมแบบจุดสั่งซื้อระดับสั่งซื้อ ส่วนที่เหลือใช้วิธีการวางแผนความต้องการใช้พัสดุ (MRP) สำหรับกลุ่มอะไหล่ที่มีลักษณะความต้องการแบบแน่นอน โดยส่วนใหญ่เป็นอะไหล่ที่เตรียมไว้สำหรับการบำรุงรักษาเชิงป้องกัน (Preventive Maintenance) ที่มีตารางการบำรุงรักษาที่แน่นอน ซึ่งจากนโยบายที่เสนอไปนอกจากจะเป็นแนวทางในการช่วยลดค่าใช้จ่ายในการเก็บสินค้าไว้ในสต็อก และเพิ่มระดับการให้บริการแก่ลูกค้าแล้วก็ยังสามารถตอบสนองความต้องการอะไหล่ของแผนกบริการในการนำไปใช้งานซ่อมบำรุง และสามารถลดความสูญเสียต่าง ๆ

ที่อาจเกิดขึ้นอีกด้วย จากข้อค้นพบของงานวิจัยดังกล่าวข้างต้นสามารถนำมาใช้เป็นกรอบตัวอย่างประกอบแนวทางในการกำหนดแผนการบริหารจัดการได้ ซาติชาย แซ่เตียว (๒๕๓๖) ได้ศึกษาความเป็นไปได้ในการลงทุนศูนย์บริการหลังการขายของเครื่องปรับอากาศยี่ห้อฮอร์ค ในจังหวัดเชียงใหม่ ผลการศึกษาพบว่า ศูนย์บริการใช้เงินลงทุนเริ่มแรกทั้งสิ้น ๑,๕๕๐,๐๐๐ บาท มีอัตราผลตอบแทนโดยเฉลี่ย (ARR) เท่ากับ ๒๔.๔๘ ระยะเวลาคืนทุน (PB) เท่ากับ ๓ ปี ๖ เดือน ๖ วัน อัตราผลตอบแทนของโครงการ(IRR) เท่ากับ ๒๕.๕๐ และมูลค่าปัจจุบันสุทธิ (NPV) ณ อัตราลดค่าร้อยละ ๒๐ เท่ากับ ๑๒๕,๔๑๑.๖๑ จากงานวิจัยข้างต้นดังที่ได้กล่าวมา สามารถนำมาใช้เป็นกรอบตัวอย่างประกอบแนวทางในการตัดสินใจลงทุนในธุรกิจติดตั้งและซ่อมบำรุงเครื่องปรับอากาศ โดยใช้ผลจากการศึกษาความเป็นไปได้ทางการเงินเป็นตัวแปรสำคัญในการตัดสินใจ

วิธีดำเนินการ

การประเมินผลการอบรมโครงการเขียนแผนธุรกิจวันที่ ๒๒ - ๒๓ มิถุนายน พ.ศ. ๒๕๖๐ ณ ห้องประชุมทุ่งบกหยวก วิทยาลัยการอาชีพควนขนุน ดำเนินการตามขั้นตอนดังนี้

๑. ประชากรและกลุ่มตัวอย่าง
๒. เครื่องมือที่ใช้ในการประเมิน
๓. การสร้างและการพัฒนาเครื่องมือ
๔. การเก็บรวบรวมข้อมูล
๕. การวิเคราะห์ข้อมูล
๖. เกณฑ์การประเมิน

๑. ประชากรและกลุ่มตัวอย่างที่ใช้ในการประเมิน

ประชากรที่ศึกษาในครั้งนี้ ได้แก่ นักเรียน นักศึกษา ปีการศึกษา ๒๕๖๐ ที่เรียนในวิทยาลัยการอาชีพควนขนุน

กลุ่มตัวอย่าง คือนักเรียน นักศึกษา ปีการศึกษา ๒๕๖๐ ที่เรียนในวิทยาลัยการอาชีพควนขนุน จำนวน ๗๐ คน

๒. เครื่องมือที่ใช้ในการเก็บรวบรวมข้อมูล

เครื่องมือที่ใช้ในการประเมินโครงการครั้งนี้เป็นแบบประเมินความพึงพอใจ (Questionnaire) ซึ่งได้สร้างตามวัตถุประสงค์ของการจัดทำโครงการ การเก็บรวบรวมข้อมูลในครั้งนี้ ได้ใช้แบบประเมินความพึงพอใจแบบปลายปิด โดยแบ่งเนื้อหาออกเป็น ๒ ตอน ดังนี้

๒.๑ ตอนที่ ๑ ประเมินข้อมูลพื้นฐาน ได้แก่ เพศ สถานภาพ

๒.๒ ตอนที่ ๒ ประเมินความพึงพอใจในการจัดอบรมโครงการบ่มเพาะผู้ประกอบการอาชีวศึกษาแบบครบวงจร วิทยาลัยการอาชีพควนขนุน

๓. การสร้างและพัฒนาเครื่องมือ

เครื่องมือที่ใช้ในการสำรวจครั้งนี้ ผู้ศึกษาได้ดำเนินการสร้างแบบสอบถามตามลำดับขั้นตอนดังนี้

๓.๑ ศึกษาค้นคว้ารายละเอียดของเนื้อหา แนวคิด และลำดับขั้นตอนงานของการจัดประชุม อบรม สัมมนา ตามกระบวนการวงจรเดมมิ่ง PDCA จากเอกสารสิ่งพิมพ์ งานวิจัย และแผนการปฏิบัติงานของ วิทยาลัยการอาชีพควนขนุน

๓.๒ ศึกษารูปแบบและวิธีการสร้างแบบสอบถามจากเอกสาร ตำรา วิทยานิพนธ์ และงานวิจัยอื่นๆ ที่เกี่ยวข้อง แล้วกำหนดขอบเขตของข้อความตามตัวแปรที่ศึกษา

๓.๓ นำแบบสอบถามที่ผู้ศึกษาสร้างเสร็จเรียบร้อยแล้วเสนอผู้อำนวยการสถานศึกษา เพื่อตรวจสอบและให้ข้อเสนอแนะและปรับปรุงแก้ไข

๓.๔ นำแบบสอบถามที่ผ่านการวิเคราะห์แล้วไปทดลองใช้ (Try Out) กับครู นักเรียน และผู้ปกครอง จำนวน ๓๐ คน ซึ่งไม่ใช่กลุ่มตัวอย่างที่ใช้ในการศึกษาในครั้งนี้ และปรับปรุงคุณภาพแบบสอบถาม

๓.๕ นำแบบสอบถามที่ผ่านการตรวจสอบคุณภาพและปรับปรุงแก้ไขให้สมบูรณ์แล้วไปเก็บข้อมูลกับกลุ่มตัวอย่างในการสำรวจ ต่อไป

๔. การเก็บรวบรวมข้อมูล

๔.๑ แจกแบบประเมินความพึงพอใจให้ผู้เข้ารับการฝึกอบรม หลังจากฝึกอบรม จำนวน ๗๐ คน ได้รับแบบประเมินความพึงพอใจที่สมบูรณ์ คืนจำนวน ๗๐ คน คิดเป็นร้อยละ ๑๐๐

๔.๒ ดำเนินการเก็บรวบรวมข้อมูลจากแบบประเมินความพึงพอใจที่มีความสมบูรณ์ นำมาวิเคราะห์ข้อมูลต่อไป

๕. การวิเคราะห์ข้อมูล

การวิเคราะห์ข้อมูลที่รวบรวมได้จากแบบประเมินความพึงพอใจ ด้วยโปรแกรมสำเร็จรูป ดังนี้

๕.๑ ตอนที่ ๑ การวิเคราะห์ข้อมูลทั่วไปของผู้ตอบแบบประเมินความพึงพอใจ โดยใช้สถิติเชิงพรรณนา (Descriptive Statistics) โดยการหาค่าความถี่ (Frequency) และร้อยละ (Percentage)

๕.๒ ตอนที่ ๒ การวิเคราะห์ผลการดำเนินงานตามโครงการ โดยใช้สถิติเชิงพรรณนา ได้แก่ ค่าเฉลี่ย (Mean) และส่วนเบี่ยงเบนมาตรฐาน (Standard Deviation) การนำเสนอข้อมูลในรูปแบบตารางพร้อมบรรยายสรุปผลการวิจัย โดยกำหนดการให้คะแนนคำตอบของแบบประเมินความพึงพอใจ ดังนี้

- ระดับความพึงพอใจ ๕ หมายถึง ระดับความพึงพอใจ มากที่สุด
- ระดับความพึงพอใจ ๔ หมายถึง ระดับความพึงพอใจ มาก
- ระดับความพึงพอใจ ๓ หมายถึง ระดับความพึงพอใจ ปานกลาง
- ระดับความพึงพอใจ ๒ หมายถึง ระดับความพึงพอใจ น้อย
- ระดับความพึงพอใจ ๑ หมายถึง ระดับความพึงพอใจ น้อยที่สุด

แล้วหาค่าเฉลี่ยของคำตอบแบบประเมินความพึงพอใจ โดยใช้เกณฑ์ในการแปลความหมายของค่าเฉลี่ย ดังนี้

- ค่าเฉลี่ยระหว่าง ๑.๐๐ - ๑.๔๙ หมายถึง พึงพอใจในระดับ น้อยที่สุด
- ค่าเฉลี่ยระหว่าง ๑.๕๐ - ๒.๔๙ หมายถึง พึงพอใจในระดับ น้อย
- ค่าเฉลี่ยระหว่าง ๒.๕๐ - ๓.๔๙ หมายถึง พึงพอใจในระดับ ปานกลาง
- ค่าเฉลี่ยระหว่าง ๓.๕๐ - ๔.๔๙ หมายถึง พึงพอใจในระดับ มาก
- ค่าเฉลี่ยระหว่าง ๔.๕๐ - ๕.๐๐ หมายถึง พึงพอใจในระดับ มากที่สุด

๖. สถิติที่ใช้ในการวิเคราะห์ข้อมูล

สถิติที่ใช้ในการวิเคราะห์ข้อมูล มีดังนี้

การคำนวณค่าสถิติพื้นฐานของคะแนนมีดังนี้ (ล้วน สายยศและอังคณา สายยศ ๒๕๓๑:๕๙)

๖.๑ คำนวณค่าร้อยละ (Percentage) จากสูตร

$$\text{ร้อยละของรายการใด} = \frac{\text{ความถี่ของรายการนั้น} \times ๑๐๐}{\text{ความถี่ทั้งหมด}}$$

๖.๒ คำนวณค่าเฉลี่ย (Mean) ของคะแนนจากสูตร (Marchal, ๑๙๙๑ : ๖๓)

$$\bar{X} = \frac{\Sigma X}{n}$$

เมื่อ \bar{X} แทน ค่าเฉลี่ยของคะแนน
 ΣX แทน ผลรวมของคะแนน
n แทน จำนวนผู้ตอบ

๖.๓ คำนวณค่าเบี่ยงเบนมาตรฐาน (Standard Deviation) ของคะแนน จากสูตร (Marchal, ๑๙๙๑ : ๖๓)

$$S = \sqrt{\frac{\Sigma X^2 - \frac{(\Sigma X)^2}{n}}{n-1}}$$

เมื่อ S แทน ค่าเบี่ยงเบนมาตรฐานของคะแนน
 ΣX^2 แทน ผลรวมของคะแนนที่ยกกำลังสอง
 $(\Sigma X)^2$ แทน ผลรวมคะแนนก่อนยกกำลังสอง
n แทน จำนวนผู้ตอบ

บทที่ ๔

ผลการวิเคราะห์ข้อมูล

จากการเก็บรวบรวมข้อมูล ความคิดเห็นของผู้เข้าร่วมโครงการอบรมการเขียนแผนธุรกิจ ประจำปีงบประมาณ ๒๕๖๐ กิจกรรมอบรมความรู้ในการเป็นผู้ประกอบการ” ณ ห้องประชุมทุ่งบกหยวก วิทยาลัยการอาชีพควนขนุน จากผู้ตอบแบบสอบถามทั้งหมด ๗๐ คน โดยมีรายละเอียดดังนี้

ตอนที่๑ ข้อมูลทั่วไป

ตารางที่ ๑

เพศ	จำนวน	ร้อยละ
๑. ชาย	๑๘ คน	๒๕.๗๑
๒. หญิง	๕๒ คน	๗๔.๒๙
รวมทั้งสิ้น	๗๐ คน	๑๐๐

จากตารางที่ ๑ พบว่าผู้ตอบแบบสอบถามแบ่งเป็นนักเรียน นักศึกษา จำนวน ๗๐ คน คิดเป็นร้อยละ ๑๐๐ โดยที่เพศชาย จำนวน ๑๘ คน คิดเป็นร้อยละ ๒๕.๗๑ เพศหญิง ๕๒ คิดเป็น ร้อยละ ๗๔.๒๙

ตอนที่ ๒ ความคิดเกี่ยวกับการดำเนินโครงการ
 ตารางแสดงระดับความคิด

รายการ	คะแนน (ค่าเฉลี่ย)	ระดับความคิดเห็น
๑. ด้านความพึงพอใจ		
๑.๑ ความครบถ้วนของเนื้อหาในการอบรม	๔.๖๓	ดีมาก
๑.๒ ระยะเวลาที่ใช้ในการดำเนินโครงการ	๔.๕๐	ดีมาก
๑.๓ บรรยากาศ/สถานที่ที่ใช้ในการดำเนินโครงการ	๔.๖๓	ดีมาก
๑.๔ ความพร้อมของวัสดุอุปกรณ์ในการดำเนินโครงการ	๔.๓๘	ดี
๑.๕ การตอบข้อซักถามของวิทยากร	๔.๓๘	ดี
๑.๖ ความสามารถในการอธิบายเนื้อหาในการอบรม	๔.๒๕	ดี
๑.๗ วิธีการถ่ายทอดความรู้ของวิทยากร	๔.๓๘	ดี
๑.๘ อาหารกลางวันและอาหารว่าง	๔.๒๕	ดี
รวม	๔.๔๒	ดี
๒. ด้านความรู้ความเข้าใจ		
๒.๑ ความรู้ความเข้าใจในเรื่องที่อบรม”ก่อน”การอบรม	๔.๑๓	ดี
๒.๒ ความรู้ความเข้าใจในเรื่องที่อบรม”หลัง”อบรม	๔.๒๕	ดี
รวม	๔.๑๙	ดี
๓. ด้านการนำความรู้ไปใช้		
๓.๑ สามารถนำความรู้ไปเผยแพร่	๔.๒๕	ดี
๓.๒ สามารถนำความรู้ที่ได้รับไปประยุกต์ในการปฏิบัติงาน	๔.๒๕	ดี
รวม	๔.๒๕	ดี
รวมทั้งสิ้น	๔.๓๕	ดี

จากตารางแสดงระดับความคิดเห็น โดยภาพรวมค่าเฉลี่ยทั้งหมด อยู่ในระดับดี ($\bar{x} = ๔.๓๕$) ค่าเฉลี่ยที่มีค่ามากที่สุดอยู่ในระดับดีมาก ($\bar{x} = ๔.๖๓$) คือ ความครบถ้วนของเนื้อหาในการอบรมและบรรยากาศ/สถานที่ ที่ใช้ในการดำเนินโครงการ และค่าเฉลี่ยน้อยที่สุด ($\bar{x} = ๔.๑๓$) คือ ความรู้ความเข้าใจในเรื่องที่อบรม “ก่อน” การอบรม มีค่าเฉลี่ยอยู่ใน ๒ กลุ่ม คือ

๑. ความคิดเห็นที่อยู่ในระดับดีมากจำนวน ๓ หัวข้อ ได้แก่ ความครบถ้วนของเนื้อหาในการอบรมและบรรยากาศ/สถานที่ที่ใช้ในการดำเนินโครงการ ($\bar{x} = ๔.๖๓$) ระยะเวลาที่ใช้ในการดำเนินโครงการ ($\bar{x} = ๔.๕๐$)

๒. ความคิดเห็นที่อยู่ในระดับดี จำนวน ๙ รายการ ได้แก่ ความพร้อมของวัสดุอุปกรณ์ในการดำเนินโครงการ การตอบข้อซักถามของวิทยากร วิธีการถ่ายทอดความรู้ของวิทยากร ($\bar{x} = ๔.๓๘$) ความสามารถในการอธิบายเนื้อหาในการอบรม อาหารกลางวันและอาหารว่าง ความรู้ความเข้าใจในเรื่องที่อบรม “หลัง” อบรม สามารถนำความรู้ไปเผยแพร่ สามารถนำความรู้ที่ได้รับไปประยุกต์ในการปฏิบัติงาน ($\bar{x} = ๔.๒๕$) ความรู้ความเข้าใจในเรื่องที่อบรม “ก่อน” การอบรม ($\bar{x} = ๔.๑๓$)

บทที่ ๕

สรุป อภิปรายผล และข้อเสนอแนะ

จากการเก็บรวบรวมข้อมูล ความคิดเห็นของผู้เข้าร่วมโครงการอบรมการเขียนแผนธุรกิจ ประจำปีงบประมาณ ๒๕๖๐ “กิจกรรมอบรมการเขียนแผนธุรกิจ” ณ ห้องประชุมทุ่งบกหยวก วิทยาลัยการอาชีพควนขนุน จากผู้ตอบแบบสอบถามทั้งหมด ๗๐ คน โดยมีรายละเอียดดังนี้

๑. สรุป
๒. อภิปรายผล
๓. ข้อเสนอแนะ

๑. สรุปผล

ผู้ตอบแบบสอบถามแบ่งเป็นนักเรียน นักศึกษา จำนวน ๗๐ คน คิดเป็นร้อยละ ๑๐๐ โดยที่เพศชาย จำนวน ๑๘ คน คิดเป็นร้อยละ ๒๕.๗๑ เพศหญิง ๕๒ คิดเป็น ร้อยละ ๗๔.๒๘

ระดับความคิดเห็น โดยภาพรวมค่าเฉลี่ยทั้งหมด อยู่ในระดับดี ($\bar{x} = ๔.๓๕$) ค่าเฉลี่ยที่มีค่ามากที่สุดอยู่ที่ในระดับดีมาก ($\bar{x} = ๔.๖๓$) คือ ความครบถ้วนของเนื้อหาในการอบรมและบรรยากาศ/สถานที่ ที่ใช้ในการดำเนินโครงการ และค่าเฉลี่ยน้อยที่สุด ($\bar{x} = ๔.๑๓$) คือ ความรู้ความเข้าใจในเรื่องที่อบรม”ก่อน”การอบรม มีค่าเฉลี่ยอยู่ใน ๒ กลุ่ม คือ

๑. ความคิดเห็นที่อยู่ในระดับดีมากจำนวน ๓ หัวข้อ ได้แก่ ความครบถ้วนของเนื้อหาในการอบรมและบรรยากาศ/สถานที่ที่ใช้ในการดำเนินโครงการ ($\bar{x} = ๔.๖๓$) ระยะเวลาที่ใช้ในการดำเนินโครงการ ($\bar{x} = ๔.๕๐$)

๒. ความคิดเห็นที่อยู่ในระดับดี จำนวน ๙ รายการ ได้แก่ ความพร้อมของวัสดุอุปกรณ์ในการดำเนินโครงการ การตอบข้อซักถามของวิทยากร วิธีการถ่ายทอดความรู้ของวิทยากร ($\bar{x} = ๔.๓๘$) ความสามารถในการอธิบายเนื้อหาในการอบรม อาหารกลางวันและอาหารว่าง ความรู้ความเข้าใจในเรื่องที่อบรม”หลัง”อบรม สามารถนำความรู้ไปเผยแพร่ สามารถนำความรู้ที่ได้รับไปประยุกต์ใช้ในการปฏิบัติงาน ($\bar{x} = ๔.๒๕$) ความรู้ความเข้าใจในเรื่องที่อบรม”ก่อน”การอบรม ($\bar{x} = ๔.๑๓$)

๒. อภิปรายผล

จากการจัดกิจกรรมในครั้งนี้ นักศึกษาที่เข้าร่วมอบรมและผู้เข้าร่วม แสดงความคิดเห็นในระดับดี ซึ่งถือว่ากิจกรรมบรรลุตามวัตถุประสงค์ อยู่ในระดับที่น่าพอใจ และมีความเห็นในระดับดีมาก ๓ รายการ ระดับดี ๙ รายการ ดังนั้น แสดงว่าผู้เข้าร่วมกิจกรรมส่วนใหญ่พึงพอใจ

๓. ข้อเสนอแนะ

ข้อเสนอแนะในการนำผลการประเมินการฝึกอบรมไปใช้

๓.๑.๑ ควรจัดให้มีการอบรมสำหรับเฉพาะกลุ่มอาชีพมากขึ้น เพื่อผู้เข้ารับการอบรมต่างสาขาวิชาชีพ จะได้มีโอกาสในการทำความเข้าใจกับกระบวนการประกอบธุรกิจในด้านที่ตนเองถนัด

๓.๑.๒ ควรจัดระยะเวลาให้เหมาะสม เช่น ช่วงปิดภาคเรียน หรือเสาร์อาทิตย์ เพื่อจะไม่รบกวนต่อเวลาการเรียนการสอนในวันปกติ อีกทั้งสะดวกต่อการเดินทางสัญจรของนักเรียนทั่วไป



รายงานผลการศึกษาดูงาน
ตามโครงการพัฒนาศักยภาพศูนย์บ่มเพาะผู้ประกอบการอาชีวศึกษา
วันที่ ๘ สิงหาคม ๒๕๖๐
ณ กาละแมแม่ขี้มนางลาด และศูนย์รวมหัตถกรรมกะลามะพร้าว จังหวัดพัทลุง

ศูนย์บ่มเพาะผู้ประกอบการอาชีวศึกษา
ฝ่ายแผนงานและความร่วมมือ

วิทยาลัยการอาชีพการอาชีพควนขนุน
สำนักงานคณะกรรมการการอาชีวศึกษา กระทรวงศึกษาธิการ
ปีการศึกษา ๒๕๖๐

(ก)

- ชื่อเรื่อง** : ผลการอบรมตามโครงการพัฒนาศักยภาพศูนย์บ่มเพาะผู้ประกอบการอาชีวศึกษา
กิจกรรมศึกษาดูงานสถานประกอบการธุรกิจ
วันที่ ๘ สิงหาคม ๒๕๖๐ ณ กาละแมแม่ขี้มนางลาด และศูนย์รวมหัตถกรรม
กะลามะพร้าว จังหวัดพัทลุง
- ผู้ดำเนินการ** : นางอรอนงค์ สุวรรณะ หัวหน้าศูนย์บ่มเพาะผู้ประกอบการอาชีวศึกษา
- หน่วยงาน** : ศูนย์บ่มเพาะผู้ประกอบการอาชีวศึกษา ฝ่ายวางแผนและความร่วมมือ
- สถานศึกษา** : วิทยาลัยการอาชีพควนขนุน สำนักงานคณะกรรมการการอาชีวศึกษา
- ปีที่ดำเนินการ** : ๒๕๖๐

บทคัดย่อ

การศึกษาค้นคว้า เรื่อง ผลการอบรมตามโครงการพัฒนาศักยภาพศูนย์บ่มเพาะผู้ประกอบการอาชีวศึกษา กิจกรรมศึกษาดูงานสถานประกอบการธุรกิจ วันที่ ๘ สิงหาคม ๒๕๖๐ ณ กาละแมแม่ขี้มนางลาด และศูนย์รวมหัตถกรรม กะลามะพร้าว จังหวัดพัทลุง ฉบับนี้ จัดทำขึ้นเพื่อวัตถุประสงค์ (๑) เพื่อบ่มเพาะนักเรียน นักศึกษาให้เป็นผู้ประกอบการ อาชีวศึกษาครบวงจร (๒) เพื่อเพิ่มขีดความสามารถในการแข่งขันด้านธุรกิจของนักเรียน นักศึกษาให้มีความรู้ ทักษะในเชิงธุรกิจ (๓) เพื่อสนับสนุนให้นักเรียน นักศึกษา มีทัศนคติที่ดีต่อการประกอบการ และเป็นเจ้าของกิจการได้ (๔) เพื่อสำรวจความพึงพอใจของนักเรียน นักศึกษา ต่อการจัดอบรมศูนย์บ่มเพาะผู้ประกอบการอาชีวศึกษาแบบครบวงจร ประชากรคือ ตัวแทนครู จำนวน ๓ คน ตัวแทนนักเรียน นักศึกษา จำนวน ๑๑ คน เครื่องมือที่ใช้คือแบบประเมินความพึงพอใจในการจัดโครงการอบรมและศึกษาดูงาน จำนวน ๑๐ ข้อ

ตอนที่ ๑ จากตารางที่ ๑ พบว่าผู้ตอบแบบสอบถามแบ่งเป็น ครู นักเรียน นักศึกษา โดยที่เพศชาย จำนวน ๑ คน คิดเป็นร้อยละ ๗.๑๔ เพศหญิง จำนวน ๑๓ คน คิดเป็นร้อยละ ๙๒.๘๖

จากตารางที่ ๒ พบว่าผู้ตอบแบบสอบถามแบ่งเป็น ตัวแทนครู จำนวน ๓ คน คิดเป็นร้อยละ ๒๑.๔๓ นักเรียน นักศึกษา จำนวน ๑๑ คน คิดเป็นร้อยละ ๗๘.๕๗

ตอนที่ ๒ จากตารางแสดงระดับความคิดเห็น โดยภาพรวมค่าเฉลี่ยทั้งหมด อยู่ในระดับดี ($\bar{x} = ๔.๓๒$) ค่าเฉลี่ยที่มีค่ามากที่สุดอยู่ที่ในระดับดีมาก ($\bar{x} = ๔.๕๓$) คือ การติดต่อประสานงานกับทางหน่วยงานมีความสะดวก รวดเร็ว และค่าเฉลี่ยน้อยที่สุด ($\bar{x} = ๔.๑๐$) คือ หน่วยงานมีระบบการทำงานและการจัดการที่ดี

(๗)

แบ่งค่าเฉลี่ยออกเป็น ๒ กลุ่ม คือ

๑. ความคิดเห็นที่อยู่ในระดับดีมาก จำนวน ๒ หัวข้อ ได้แก่ การติดต่อประสานงานกับทางหน่วยงานมีความสะดวก รวดเร็ว ($\bar{x} = ๔.๕๓$) หลังเข้าศึกษาดูงานท่านมีความรู้มากขึ้นเพียงใด ($\bar{x} = ๔.๕๐$)

๒. ความคิดเห็นที่อยู่ในระดับดี จำนวน ๘ รายการ ได้แก่ ก่อนเข้าศึกษาดูงานท่านมีความรู้ในเรื่องที่ดูงานมากขึ้นเพียงใด ($\bar{x} = ๔.๔๐$) ท่านคิดว่าจะสามารถนำความรู้ที่ได้ไปใช้ในการพัฒนางานของท่านได้มากขึ้นเพียงใด ($\bar{x} = ๔.๓๕$) ระยะเวลาในการศึกษา ดูงานมีความเหมาะสม สถานที่ที่ใช้ในการต้อนรับมีความเหมาะสม ($\bar{x} = ๔.๓๐$) สื่อ และอุปกรณ์ที่ใช้ในการทำงานของสถานประกอบการ มีความทันสมัย ($\bar{x} = ๔.๒๘$) เจ้าหน้าที่ของสถานประกอบการ ให้คำแนะนำและความช่วยเหลือในการศึกษาดูงาน ($\bar{x} = ๔.๒๕$) การศึกษา ดูงาน ครั้งนี้เป็นประโยชน์กับท่านมากขึ้นเพียงใด ($\bar{x} = ๔.๒๐$) หน่วยงานมีระบบการทำงานและการจัดการที่ดี ($\bar{x} = ๔.๑๐$)

(ค)

กิตติกรรมประกาศ

รายงานผลอบรมตามโครงการอบรมและศึกษาดูงาน ฉบับนี้สำเร็จได้ด้วยความอนุเคราะห์จาก นายชนสรณ์ จิตภักดี ผู้อำนวยการวิทยาลัยการอาชีพควนขนุน ที่ได้ให้การสนับสนุนจัดสรรงบประมาณ ชื้อแนะนำ แก้ไขต่างๆ ด้วยความเอาใจใส่ นางอรอนงค์ สุวรรณะ ตำแหน่งครู ทำหน้าที่ ที่ให้คำแนะนำ ในการดำเนินโครงการเสมอมา

ขอขอบคุณ ตัวแทนครู และนักเรียน นักศึกษา ตลอดจนหน่วยงานทั่วไป ที่เข้าให้คำแนะนำ ช่วยเหลือ ศูนย์บ่มเพาะผู้ประกอบการอาชีวศึกษาแบบครบวงจร ทุกสาขาวิชาชีพด้วยความร่วมมืออย่างดียิ่ง

งานส่งเสริมผลิตผลการค้าและประกอบธุรกิจ

๒๕๖๐

(ง)
สารบัญ

เรื่อง	หน้า
บทคัดย่อ.....	ก
กิตติกรรมประกาศ.....	ค
สารบัญ.....	ง
บทที่ ๑ บทนำ	
ความเป็นมาของโครงการ.....	๑
วัตถุประสงค์ของโครงการ.....	๑
ขอบเขตของโครงการ.....	๒
ตัวแปรที่ศึกษาในการประเมินครั้งนี้.....	๒
ประโยชน์ที่คาดว่าจะได้รับ.....	๒
คำจำกัดความ.....	๒
บทที่ ๒ เอกสารที่เกี่ยวข้อง	
ประวัติวิทยาลัยกาอาชีพควนขนุน.....	๓
โครงการศูนย์บ่มเพาะผู้ประกอบการอาชีวศึกษาแบบครบวงจร.....	๔
(Project of Vocational Entire Incubation Centers)	
ศูนย์บ่มเพาะวิสาหกิจเพื่อการศึกษา.....	๕
(Business Incubation Centers for Education)	
ตัวอย่างโครงการ/วิจัยที่เกี่ยวข้องหรือสอดคล้องกับกรณีศึกษา.....	๘
บทที่ ๓ วิธีดำเนินการ	
ประชากรและกลุ่มตัวอย่างที่ใช้ในการประเมิน.....	๑๖
เครื่องมือที่ใช้ในการเก็บรวบรวมข้อมูล.....	๑๖
การสร้างและพัฒนาเครื่องมือ.....	๑๗
การเก็บรวบรวมข้อมูล.....	๑๗
การวิเคราะห์ข้อมูล.....	๑๗
สถิติที่ใช้ในการวิเคราะห์ข้อมูล.....	๑๘
บทที่ ๔ ผลการวิเคราะห์ข้อมูล	
ประเมินข้อมูลพื้นฐาน.....	๑๙
ประเมินความพึงพอใจในการฝึกอบรม.....	๒๐
บทที่ ๕ สรุป อภิปรายผล และข้อเสนอแนะ	
สรุปผล.....	๒๑

- ◆ โครงการขยายผลจัดตั้งสำนักงานศูนย์บ่มเพาะ
- ◆ คำสั่งแต่งตั้งคณะกรรมการบริหารงานศูนย์บ่มเพาะวิสาหกิจเพื่อการศึกษา
- ◆ หนังสือขอความอนุเคราะห์เข้าศึกษาดูงาน
- ◆ บันทึกข้อความขออนุญาตนำนักเรียน นักศึกษาศึกษาดูงาน
- ◆ หนังสือขออนุญาตผู้ปกครอง
- ◆ คำสั่งเดินทางไปราชการ
- ◆ เอกสารการเงิน
- ◆ ภาพประกอบการดำเนินงาน

บทที่ ๑
บทนำ

๑. ความเป็นมาของโครงการ

ศูนย์บ่มเพาะผู้ประกอบการอาชีวศึกษา หมายถึง หน่วยงานที่สำนักงานคณะกรรมการการอาชีวศึกษา จัดตั้งขึ้นในทุกๆ สถานศึกษาในสังกัด โดยมีวัตถุประสงค์เพื่อส่งเสริม สนับสนุน และพัฒนาขีดความสามารถ ของนักเรียน นักศึกษาและประชาชนทั่วไปที่สนใจให้สามารถนำความรู้ ทักษะวิชาชีพ เพื่อสร้างเสริม ประสบการณ์เชิงพาณิชย์ ให้มีความพร้อมที่จะเริ่มประกอบธุรกิจของตนเอง หรือพัฒนาต่อยอดธุรกิจเดิม ได้ อย่างมั่นคงและยั่งยืน

วันที่ ๑ พฤษภาคม ๒๕๕๖ ดร.อภิสิทธิ์ คลังแสง รองเลขาธิการคณะกรรมการการอาชีวศึกษา เป็น ประธานประชุมคณะกรรมการดำเนินโครงการพัฒนาศักยภาพศูนย์บ่มเพาะวิสาหกิจเพื่อการศึกษา กิจกรรม ส่งเสริมการเป็นผู้ประกอบการ เมื่อวันที่ ๑ พฤษภาคม ๒๕๕๖ ณ ห้องประชุม ๕ สำนักงานคณะกรรมการ การอาชีวศึกษา ที่ประชุมได้ระดมความคิดเห็นและทบทวนผลการดำเนินงานศูนย์บ่มเพาะอาชีวศึกษาของ สถานศึกษาในสังกัด เพื่อปรับปรุงแบบการดำเนินงานของศูนย์ฯให้สอดคล้องกับยุทธศาสตร์การจัดการศึกษา เพื่อการพัฒนาที่ยั่งยืนของกระทรวงศึกษาธิการ รวมทั้งมาตรการสนับสนุนให้ผู้เรียนมีโอกาสดำเนินงานและสร้าง รายได้ระหว่างเรียนของสำนักงานคณะกรรมการ การอาชีวศึกษา ตลอดจนจัดทำคู่มือศูนย์บ่มเพาะอาชีวศึกษา เพื่อเป็นกรอบในการบริหารจัดการศูนย์ฯเพื่อให้สถานศึกษาทุกแห่งสามารถขับเคลื่อนการดำเนินงานได้อย่าง ถูกต้องตามระเบียบราชการและเป็นไปอย่างเต็มศักยภาพ ทั้งนี้ในเบื้องต้นรองเลขาธิการคณะกรรมการการ อาชีวศึกษา ได้มอบให้คณะทำงานเฉพาะกิจทำการศึกษาวิจัยหารูปแบบการจัดการกิจกรรมเพื่อส่งเสริมให้ นักศึกษาอาชีวศึกษาก้าวเข้าสู่การประกอบอาชีพอิสระได้อย่างมั่นใจ

วิทยาลัยการอาชีพควนขนุน จึงได้จัดตั้งศูนย์บ่มเพาะผู้ประกอบการอาชีวศึกษา ขึ้นโดยมีบทบาทในการ เพิ่มศักยภาพผู้เข้ารับการศึกษาอาชีวศึกษาให้ได้รับความรู้ และเตรียมความพร้อมสู่การก้าวเป็นผู้ประกอบการ ใหม่ได้อย่างมั่นใจในอนาคต ทั้งนี้ได้จัดให้มีกิจกรรมศึกษาดูงานการประกอบธุรกิจ ในวันที่ ๘ สิงหาคม พ.ศ. ๒๕๖๐ ณ กาละแม่มแม่ขี้นางลาด และศูนย์รวมหัตถกรรมกะลามะพร้าว จังหวัดพัทลุง

๒. วัตถุประสงค์ของโครงการ

๒.๑ เพื่อบ่มเพาะนักเรียน นักศึกษาและประชาชนทั่วไปให้เป็นผู้ประกอบการ อาชีวศึกษาครบวงจร

๒.๒ เพื่อเพิ่มขีดความสามารถในการแข่งขันด้านธุรกิจของนักเรียน นักศึกษาและประชาชนทั่วไป ให้มีความรู้ ทักษะในเชิงธุรกิจ

๒.๓ เพื่อสนับสนุนให้นักเรียน นักศึกษาและประชาชนทั่วไป มีทัศนคติที่ดีต่อการประกอบการ และเป็น เจ้าของกิจการได้

๒.๔ เพื่อสำรวจความพึงพอใจของนักเรียน นักศึกษา ที่มีต่อการจัดอบรมศูนย์บ่มเพาะผู้ประกอบการ อาชีวศึกษา เพื่อการศึกษา กิจกรรมอบรมการเป็นผู้ประกอบการ

๓. ขอบเขตของโครงการ

๓.๑ ผู้เข้าร่วมกิจกรรม จำนวน ๑๔ คน

๓.๒ พื้นที่ที่ใช้ในการศึกษาดูงาน ตามโครงการ ณ กาละแม่มแม่ขี้นางลาด และศูนย์รวมหัตถกรรม กะลามะพร้าว จังหวัดพัทลุง

๓.๓ ระยะเวลาที่จัดกิจกรรม วันที่ ๘ สิงหาคม พ.ศ. ๒๕๖๐

๔. ตัวแปรที่ศึกษาในการประเมินครั้งนี้ คือ

- ๔.๑ ตัวแปรต้น คือ ข้อมูลทั่วไปของผู้ตอบ ได้แก่ อาชีพ เพศ ระดับชั้น สาขาวิชา
- ๔.๒ ตัวแปรตาม คือ ความพึงพอใจในการจัดการศึกษาดูงาน

๕. ประโยชน์ที่คาดว่าจะได้รับ

๕.๑. เพื่อเพิ่มพูนทักษะให้เป็นผู้ประกอบการ ได้เห็นการทำงานของผู้ประกอบการที่ประสบความสำเร็จในแต่ละสาขาอาชีพ

๖. คำจำกัดความ

๖.๑ ศูนย์บ่มเพาะผู้ประกอบการอาชีวศึกษา หมายถึง ศูนย์อำนวยการโครงการพัฒนาศักยภาพศูนย์บ่มเพาะการศึกษา จัดตั้งขึ้นตามงบประมาณจัดสรรจากสำนักงานคณะกรรมการการอาชีวศึกษา อ้างถึงหนังสือสำนักมาตรฐานการอาชีวศึกษาและวิชาชีพ ที่ ศธ ๐๖๐๖/๗๙ ลงวันที่ ๒๓ เมษายน ๒๕๕๖ เพื่ออำนวยการจัดฝึกอบรมวิชาชีพระยะสั้น และการพัฒนานักเรียน นักศึกษา ทายาทธุรกิจ และประชาชนทั่วไป สู่พัฒนาการผู้ประกอบการใหม่ที่มีคุณภาพในตลาดแรงงานอาเซียน

๖.๒ ศึกษาดูงาน หมายถึง การอบรม การฝึกฝนเพื่อให้รู้ได้เห็นประจักษ์จริงทัศนศึกษา หมายถึง การเล่าเรียน การอบรม จากการเห็น เช่น ท่องเที่ยว

บทที่ ๒
เอกสารที่เกี่ยวข้อง

การประเมินผลการอบรมโครงการพัฒนาศักยภาพศูนย์บ่มเพาะวิสาหกิจเพื่อการศึกษา กิจกรรมศึกษาดูงานสถานประกอบการ วันที่ ๘ สิงหาคม ๒๕๖๐ ณ กาละแม่มะขี้มันนางลาด และศูนย์รวมหัตถกรรมกะลามะพร้าว จังหวัดพัทลุง เป็นการประเมินผลตามกระบวนการวิจัยและพัฒนา (Research and Development) มีเอกสารที่เกี่ยวข้องในการประเมินผล ดังนี้

๑. ประวัติวิทยาลัยการอาชีพควนขนุน

วิทยาลัยการอาชีพควนขนุน เป็นสถานศึกษาสังกัดสำนักงานคณะกรรมการการอาชีวศึกษา กระทรวงศึกษาธิการ ตามประกาศจัดตั้งของกระทรวงศึกษาธิการ ตั้งแต่วันที่ ๑๘ มิถุนายน ๒๕๔๐

วิทยาลัยการอาชีพควนขนุน ปัจจุบันมีเนื้อที่รวม ๑๐๓ ไร่ ๒๕ ตารางวา ตั้งอยู่เลขที่ ๒๑๔ หมู่ที่ ๖ ตำบลชะมวง อำเภอควนขนุน

๑.๒ สภาพชุมชนในเขตบริการการศึกษา

สภาพเขตบริการการศึกษาของวิทยาลัย มีเขตพื้นที่รับบริการประชาชนสามารถส่งบุตรหลานมาเรียน ๓ อำเภอ คือ อำเภอควนขนุน อำเภอชะอวด อำเภอป่าพะยอม มีโรงเรียนที่จัดการศึกษามัธยมศึกษาตอนต้นในเขตอำเภอควนขนุน จำนวน ๑๒ โรงเรียน ประชาชนในเขตพื้นที่อำเภอควนขนุนส่วนใหญ่นับถือศาสนาพุทธ ประมาณร้อยละ ๙๕ การประกอบอาชีพของประชาชนในเขตอำเภอควนขนุน มีหลากหลายอาชีพ เช่น การเกษตร ค้าขาย

ในส่วนวัฒนธรรมของประชาชนในเขตนี้ จะเป็นไปตามหลักศาสนาพุทธ ไม่ว่าจะเป็นการแต่งกาย ซึ่งนิยมแต่งกายสมัยนิยม

๑.๓ ความร่วมมือของชุมชนที่มีต่อสถานศึกษา

๑. องค์การบริหารส่วนจังหวัดสนับสนุนการจัดสร้างสนามกีฬาฟุตบอล
๒. ส่วนราชการและห้างร้านต่างๆในเขตอำเภอควนขนุน ทำโครงการความร่วมมืออบรมนักเรียน นักศึกษาเข้าฝึกงาน

๒. สภาพปัจจุบันของสถานศึกษา

วิทยาลัยการอาชีพควนขนุน ได้ดำเนินการจัดการศึกษาและฝึกอบรมวิชาชีพ เพื่อผลิตกำลังคนในระดับกึ่งฝีมือ ช่างฝีมือ และช่างเทคนิค ให้สอดคล้องกับความต้องการกำลังคนตามแผนพัฒนาเศรษฐกิจและสังคมแห่งชาติ ตามความต้องการของตลาดแรงงาน รวมทั้งประกอบอาชีพอิสระ โดยการจัดการศึกษาและฝึกอบรมวิชาชีพประเภทวิชาที่เปิดสอน ๒ ประเภทวิชา คือ ประเภทวิชาช่างอุตสาหกรรม และประเภทวิชาพาณิชยกรรม โดยเปิดสอนประเภทวิชาต่าง ๆ ในหลักสูตรต่อไปนี้

๒.๑ หลักสูตรในการจัดการเรียนการสอน

๑. หลักสูตรประกาศนียบัตรวิชาชีพ (ปวช.) ดำเนินการเปิดการสอนใน ๗ สาขาวิชา คือ

- ๑.๑. สาขาวิชาช่างยนต์
- ๑.๒. สาขาวิชาช่างไฟฟ้า
- ๑.๓. สาขาวิชาช่างอิเล็กทรอนิกส์
- ๑.๔. สาขาวิชาการบัญชี
- ๑.๕. สาขาวิชาคอมพิวเตอร์

๑.๖. สาขาวิชาธุรกิจค้าปลีก

๑.๗ สาขาช่างเชื่อมโลหะ

๒. หลักสูตรประกาศนียบัตรวิชาชีพชั้นสูง (ปวส.) ดำเนินการเปิดสอน ๔ สาขาวิชา

๒.๑ สาขาวิชาคอมพิวเตอร์ธุรกิจ

๒.๒ สาขาวิชาการบัญชี

๒.๓ สาขาวิชาช่างไฟฟ้าและอิเล็กทรอนิกส์

๒.๔ สาขาวิชาเทคนิคยานยนต์

๓. หลักสูตรฝึกอบรมวิชาชีพ เป็นการจัดการศึกษาเพื่อสนับสนุนนโยบายการศึกษาตาม
อัยาศัย และการศึกษาตลอดชีวิต โดยจัดฝึกอบรมในหลักสูตรต่าง ๆ ดังนี้

๓.๑ หลักสูตรวิชาชีพระยะสั้นหลากหลาย

โดยการจัดการศึกษาในหลักสูตรต่าง ๆ ดังกล่าวข้างต้นทั้งระบบปกติ ระบบทวิภาคี และ
ระบบเทียบโอน หน่วยกิต

๒. โครงการศูนย์บ่มเพาะผู้ประกอบการอาชีวศึกษาแบบครบวงจร

(Project of Vocational Entire Incubation Centers)

๒.๑ ความเป็นมา

วันที่๑ พฤษภาคม ๒๕๕๖ ดร.อภิสิทธิ์ คลังแสง รองเลขาธิการคณะกรรมการการอาชีวศึกษา เป็นประธาน
ประชุมคณะกรรมการดำเนินโครงการพัฒนาศักยภาพศูนย์บ่มเพาะวิสาหกิจการศึกษา เมื่อวันที่ ๑ พฤษภาคม
๒๕๕๖ ณ ห้องประชุม ๕ สำนักงานคณะกรรมการการอาชีวศึกษา ที่ประชุมได้ระดมความคิดเห็นและ
ทบทวนผลการดำเนินงานศูนย์บ่มเพาะอาชีวศึกษาของสถานศึกษาในสังกัด เพื่อปรับรูปแบบการดำเนินงาน
ของศูนย์ฯให้สอดคล้องกับยุทธศาสตร์การจัดการศึกษาเพื่อการพัฒนาที่ยั่งยืนของกระทรวงศึกษาธิการ รวมทั้ง
มาตรการสนับสนุนให้ผู้เรียนมีโอกาสทำงานและสร้างรายได้ระหว่างเรียนของสำนักงานคณะกรรมการ การ
อาชีวศึกษา ตลอดจนจัดทำคู่มือศูนย์บ่มเพาะอาชีวศึกษาเพื่อเป็นกรอบในการบริหารจัดการศูนย์ฯเพื่อให้
สถานศึกษาทุกแห่งสามารถขับเคลื่อนการดำเนินงานได้อย่างถูกต้องตามระเบียบราชการและเป็นไปอย่างเต็ม
ศักยภาพ ทั้งนี้ในเบื้องต้นรองเลขาธิการคณะกรรมการการอาชีวศึกษา ได้มอบให้คณะทำงานเฉพาะกิจ
ทำการศึกษาวินิจฉัยหารูปแบบการจัดกิจกรรมเพื่อส่งเสริมให้นักศึกษาอาชีวศึกษาก้าวเข้าสู่การประกอบอาชีพ
อิสระได้อย่างมั่นใจ

๒.๒ แนวทางการจัดตั้งศูนย์บ่มเพาะวิสาหกิจเพื่อการศึกษา วิทยาลัยการอาชีพควนขนุน

กำหนดวัตถุประสงค์ตามเป้าหมายของสำนักมาตรฐานการอาชีวศึกษาและวิชาชีพ ดังนี้

๒.๒.๑ สร้างความตระหนักพัฒนาศักยภาพของผู้เรียนให้มีความพร้อมในการเป็นผู้ประกอบการ

๒.๒.๒ เสริมสร้างการทำธุรกิจในสถานศึกษา

๒.๒.๓ ขยายผลการจัดตั้งศูนย์บ่มเพาะในการบูรณาการ สหวิชาชีพกลุ่มเป้าหมาย

๓.๓ การดำเนินการบ่มเพาะผู้ประกอบการอาชีวศึกษาแบบครบวงจร

๒.๓.๑ จัดตั้งและพัฒนาสำนักงานศูนย์บ่มเพาะฯ

๒.๓.๒ พัฒนาให้ความรู้ครู

๒.๓.๓ ดำเนินการบ่มเพาะกลุ่มเป้าหมาย

๒.๓.๔ บ่มเพาะอาชีพ

๒.๓.๕ ส่งเสริมการนำนวัตกรรมมาต่อยอดเชิงพาณิชย์ให้กับกลุ่มเป้าหมายในระบบและนอกระบบ

๒.๓.๖ มีโครงการส่งเสริมการทำธุรกิจในสถานศึกษาโดยทำธุรกิจใหม่ หรือต่อยอดธุรกิจเดิมและเป็นสถานที่บ่มเพาะผู้เรียนในการเตรียมความพร้อมสู่การเป็นผู้ประกอบการ

๔. ศูนย์บ่มเพาะวิสาหกิจเพื่อการศึกษา

(Business Incubation Centers for Education)

๔.๑ ความหมายของการบ่มเพาะวิสาหกิจ

การบ่มเพาะวิสาหกิจ (Business Incubation) คือ ขบวนการพัฒนาธุรกิจแบบหนึ่ง ซึ่งช่วยลดอัตราความล้มเหลวในการดำเนินธุรกิจ ในช่วงแรกเริ่มของการจัดตั้งวิสาหกิจ พร้อมกับการเร่งให้วิสาหกิจนั้นๆ เติบโตอย่างมั่นคง และคงอยู่ตลอดไป เป็นการสร้างงานและความมั่นคงให้แก่สังคมและประเทศชาติ

ในการดำเนินงานการบ่มเพาะวิสาหกิจ ผู้ประกอบการใหม่ที่ได้รับการคัดเลือกเข้ามาอยู่ในโครงการ จะได้รับการดูแลอย่างใกล้ชิดโดยมีบริการปรึกษาแนะนำในลักษณะที่เลี้ยงดูและผู้รับการบ่มเพาะ เสริมด้วยกิจกรรมเสริมความเข้มแข็ง และอื่นๆ การดูแลในช่วงระยะเวลาเริ่มต้นของการดำเนินธุรกิจประมาณ ๐-๒ ปี เพื่อให้ผู้ประกอบการได้เรียนรู้ ทดลองและปรับปรุงการทำธุรกิจ ตลอดจนพัฒนาสินค้าของตนเอง จนเกิดความมั่นใจ สามารถจัดตั้งธุรกิจ และยืนหยัดอยู่ได้ด้วยตนเอง หลังจากหมดระยะเวลาบ่มเพาะไปแล้ว

๔.๒ ศูนย์บ่มเพาะวิสาหกิจ

ศูนย์บ่มเพาะวิสาหกิจ (Business Incubation Center) เป็นสถานที่ที่ถูกจัดสรรให้แก่ผู้ประกอบการ ประกอบด้วยพื้นที่ขนาดย่อมจำนวนหนึ่งเพื่อใช้ในการดำเนินธุรกิจในช่วงเริ่มต้น ภายในบรรยากาศที่ให้การสนับสนุน การให้บริการ พร้อมสิ่งอำนวยความสะดวกขั้นพื้นฐานแก่ผู้ประกอบการ

ศูนย์บ่มเพาะวิสาหกิจ เป็นรูปแบบของการสร้างผู้ประกอบการใหม่ที่มีการดูแลอย่างใกล้ชิด และให้บริการปรึกษาแนะนำในลักษณะของพี่เลี้ยงทางธุรกิจที่จะคอยดูแลผู้ประกอบการใหม่ เพื่อช่วยเสริมสร้างความเข้มแข็งให้แก่ธุรกิจที่อยู่ในระยะก่อตั้งกิจการ ให้สามารถดำเนินกิจการได้อย่างยั่งยืนต่อไป โดยอาศัยการแนะนำอย่างใกล้ชิด ทั้งจากทีมที่ปรึกษาของสถาบันฯ และผู้เชี่ยวชาญที่มีความรู้ความสามารถ และประสบการณ์จริง การสร้างเครือข่ายระหว่างสมาชิกด้วยกัน การแบ่งปันประสบการณ์การทำธุรกิจระหว่างสมาชิก ศูนย์บ่มเพาะวิสาหกิจจะเป็นแหล่งศูนย์รวมความรู้ในการจัดทำธุรกิจ และเป็นการช่วยลดต้นทุนในกระบวนการจัดตั้งกิจการ และพัฒนาผลิตภัณฑ์ให้สอดคล้องกับความต้องการของตลาดสำหรับธุรกิจใหม่

๔.๓ ลักษณะของการบ่มเพาะวิสาหกิจ

โดยทั่วไปการบ่มเพาะวิสาหกิจมี ๒ ลักษณะ คือ

๔.๓.๑ การบ่มเพาะแบบ in-wall incubation คือ ผู้ถูกบ่มเพาะจะต้องเข้ามาอยู่ในศูนย์บ่มเพาะวิสาหกิจ ที่ศูนย์บ่มเพาะฯ จัดเตรียมไว้ให้ เต็มเวลา ของช่วงระยะเวลาการบ่มเพาะ โดยที่จะมีการจัดพื้นที่สำนักงาน และพื้นที่การผลิตพร้อมอุปกรณ์เครื่องมือการผลิตที่จะต้องใช้ร่วมกันไว้ใน อาคารศูนย์บ่มเพาะฯ ตลอดจนมีที่ปรึกษาเป็นพี่เลี้ยงดูแลให้ตลอดช่วงเวลาของการบ่มเพาะ

๔.๓.๒ การบ่มเพาะแบบ out-wall incubation คือ ผู้รับการบ่มเพาะมีสถานที่ตั้งธุรกิจ มีสำนักงาน อุปกรณ์เครื่องมือ เครื่องจักรของตนเอง ต้องการเพียงการบริการปรึกษาแนะนำ จากเจ้าหน้าที่บ่มเพาะวิสาหกิจ และที่ปรึกษาเฉพาะทางซึ่งให้คำปรึกษาในเชิงลึก ที่จะจัดหาให้ในช่วงเวลาการบ่มเพาะ การให้บริการปรึกษาจะจัดให้ทั้งในศูนย์บ่มเพาะฯ และ ณ สถานที่ประกอบการของผู้ประกอบการ

๔.๔ ประโยชน์ต่อผู้ประกอบการใหม่

จากการบ่มเพาะวิสาหกิจบริการที่ผู้ประกอบการจะได้รับ ได้แก่

๔.๔.๑ ได้รับการดูแลอย่างใกล้ชิดจากเจ้าหน้าที่บ่มเพาะวิสาหกิจ (mentor) ที่ปรึกษาในเรื่องการจัดตั้ง และเริ่มต้นดำเนินธุรกิจ และอื่นๆ

๔.๔.๒ มีทีมงานที่ปรึกษาเฉพาะทาง ให้คำปรึกษาในเชิงลึก ๒ ทีม คือ

๔.๔.๒.๑ ทีมที่ปรึกษาด้านการบริหารธุรกิจ ให้คำแนะนำด้านการบริหารตลาด บริหารการผลิต บริหารด้านการเงิน บริหารบุคลากร และอื่นๆ

๔.๔.๒.๒ ทีมที่ปรึกษาด้านเทคนิคการผลิตและเทคโนโลยี ให้คำแนะนำด้านการผลิตและพัฒนาผลิตภัณฑ์

๔.๕ กลุ่มเป้าหมาย

๔.๕.๑ นักเรียน นักศึกษาที่สนใจและมีศักยภาพทางธุรกิจ

๔.๕.๒ ประชาชนทั่วไปที่สนใจประกอบธุรกิจ

๔.๕.๓ กลุ่มแม่บ้าน/กลุ่มอาชีพ

๔.๕.๔ ทายาทธุรกิจ

๔.๕.๕ ศิษย์เก่าที่สนใจและมีศักยภาพทางธุรกิจ

๔.๕.๖ ชมรมวิชาชีพผู้ประกอบการนักเรียน นักศึกษา

๔.๕.๗ เอกชนภายนอกที่มีความร่วมมือทางธุรกิจที่เกี่ยวข้องกับผลงานวิจัย ผลงานสร้างสรรค์ และผลิตภัณฑ์ของวิทยาลัย

๔.๖ เกณฑ์การพิจารณาคัดเลือก

๔.๖.๑ ผู้สมัครทุกคนจะต้องผ่านการคัดเลือก สัมภาษณ์ และการประเมินความพร้อมในการเป็นผู้ประกอบการ

๔.๖.๒ ต้องมีแผนธุรกิจและแนวคิดทางธุรกิจที่ชัดเจน หรือข้อเสนอโครงการที่สามารถดำเนินการตามแผนได้

๔.๖.๓ เป็นผู้ที่มีความรู้ความสามารถ และเคยอยู่ในแวดวงธุรกิจ และมีความมุ่งมั่นและตั้งใจสูงที่จะมีธุรกิจเป็นของตนเองที่ประสบความสำเร็จ

๔.๖.๔ มีสินทรัพย์ และ/หรือเงินสด ไม่ต่ำกว่า ๓๐% ของเงินลงทุนทั้งหมด

๔.๗ รูปแบบการบ่มเพาะ

๔.๗.๑ การบ่มเพาะแบบ In Wall Incubation

สำหรับผู้ถูกบ่มเพาะที่ยังไม่มีพื้นที่ตั้งธุรกิจ จึงต้องเข้ามาอยู่ในพื้นที่ศูนย์บ่มเพาะวิสาหกิจที่ได้จัดเตรียมไว้ให้

๔.๗.๒ การบ่มเพาะแบบ Out Wall Incubation

สำหรับผู้ถูกบ่มเพาะที่มีพื้นที่ตั้งธุรกิจเป็นของตนเองแล้ว เช่นมีสำนักงาน อุปกรณ์เครื่องมือ และเครื่องจักรของตนเองอยู่แล้ว ต้องการเพียงบริการปรึกษาแนะนำจากพี่เลี้ยง และที่ปรึกษาเฉพาะทางที่ทางศูนย์บ่มเพาะวิสาหกิจจัดหาให้ในช่วงระยะเวลาการบ่มเพาะ

๔.๘ บริการบ่มเพาะวิสาหกิจ

๔.๘.๑ บริการให้พื้นที่และสิ่งอำนวยความสะดวกในการประกอบธุรกิจ

๔.๘.๒ บริการให้คำปรึกษา และการดูแลอย่างใกล้ชิดจากเจ้าหน้าที่บ่มเพาะวิสาหกิจ ในเรื่องการจัดตั้ง แผนธุรกิจ และเริ่มต้นดำเนินธุรกิจ

๔.๘.๓ บริการปรึกษาแนะนำจากทีมที่ปรึกษาเฉพาะทาง ได้แก่

๔.๘.๓.๑ ทีมที่ปรึกษาทางธุรกิจ ที่จะให้คำแนะนำด้านธุรกิจทุกด้าน ทั้งในด้านของการบริหารการตลาด การบริหารการเงิน การบริหารบุคคล การตลาดส่งออก เป็นต้น

๔.๘.๓.๒ ทีมที่ปรึกษาเฉพาะทางในด้านการผลิต, เทคโนโลยี, และการพัฒนาผลิตภัณฑ์

๔.๘.๔ บริการฝึกอบรมให้ความรู้พื้นฐานและกิจกรรมเสริมสร้างความเข้มแข็งในการดำเนินธุรกิจ เช่น การดูงาน/ออกงานนิทรรศการต่างๆ กิจกรรม Business Matching การพบปะนักธุรกิจรุ่นพี่ การเสนอแผนกับสถาบันการเงิน และการหาผู้ร่วมลงทุน

๕. ตัวอย่างโครงการ/วิจัยที่เกี่ยวข้องหรือสอดคล้องกับกรณีศึกษา

๕.๑ โครงการบ่มเพาะวิสาหกิจมหาวิทยาลัยราชภัฏธนบุรี

(Dhonburi Rajabhat University Business Incubator : DRUBIC)

๕.๑.๑ ความเป็นมา

สืบเนื่องจากการที่ประเทศไทยต้องประสบปัญหาวิกฤติทางเศรษฐกิจ ทำให้เกิดปัญหาการว่างงานเป็นจำนวนมาก รัฐบาลจึงได้กำหนดนโยบาย ส่งเสริม และพัฒนาผู้ประกอบการวิสาหกิจขนาดกลาง และขนาดย่อม (SMEs) โดยมีเป้าหมายที่ชัดเจนไปยังกลุ่มผู้ว่างงาน บัณฑิตตกงาน ผู้ถูกเลิกจ้าง ตลอดจนผู้สนใจทั่วไปให้สามารถสร้างงานได้ด้วยตนเองและเกิดผู้ประกอบการใหม่ (New Entrepreneur Creation : NEC) เพื่อให้เป็นไปตามนโยบายของรัฐบาลสำนักงานคณะกรรมการการอุดมศึกษา กระทรวงศึกษาจึงได้จัดทำโครงการอุดหนุนการจัดตั้งหน่วยบ่มเพาะวิสาหกิจในสถาบันอุดมศึกษาขึ้นเพื่อส่งเสริมและสนับสนุนให้สถาบันอุดมศึกษาในสังกัดจัดตั้งหน่วยบ่มเพาะวิสาหกิจในสถาบัน โดยมีวัตถุประสงค์เพื่อพัฒนานักศึกษาให้มีศักยภาพในการเป็นผู้ประกอบการขนาดเล็กรุ่นใหม่ที่มีคุณภาพช่วยกระตุ้นเศรษฐกิจของประเทศ และลดปัญหาการว่างงานของบัณฑิต

มหาวิทยาลัยราชภัฏธนบุรี ตั้งอยู่บนถนนนิสรภาพ มีวิทยาเขตอยู่ที่ตำบลบางปลา จังหวัดสมุทรปราการ ๒๖๘ ไร่ ห่างจากสนามบินสุวรรณภูมิประมาณ ๐๕ กิโลเมตร ซึ่งเป็นแหล่งอุตสาหกรรมในอนาคตจะเป็นแหล่งอุตสาหกรรมด้านบริการ มหาวิทยาลัยราชภัฏธนบุรีเป็นแหล่งผลิต และสร้างองค์ความรู้ที่หลากหลายเปิดสอนทั้งในระดับปริญญาตรี และปริญญาโทหลายสาขา เช่นด้านการจัดการ อุตสาหกรรมท่องเที่ยว คอมพิวเตอร์ เทคโนโลยีการอาหาร คหกรรม ศิลปะการออกแบบ และสาขาการศึกษามากกว่า ๓๐ โปรแกรมวิชา มีคณาจารย์ นักวิจัย ที่สามารถนำมาเป็นศักยภาพสู่กระบวนการบ่มเพาะวิสาหกิจในสถาบันได้ มหาวิทยาลัยราชภัฏธนบุรีจึงได้รับการคัดเลือกให้จัดตั้งศูนย์บ่มเพาะวิสาหกิจขึ้นภายใต้การสนับสนุนจากสำนักงานคณะกรรมการการการศึกษา เพื่อสร้างและพัฒนาผู้ประกอบการขนาดเล็กรุ่นใหม่ให้เกิดขึ้น และแผ่ขยายกลายเป็นสังคมของผู้ประกอบการซึ่งเป็นกลไกสำคัญในการพัฒนาเศรษฐกิจของประเทศในระยะยาว

๕.๑.๒ วัตถุประสงค์

๕.๑.๒.๑ เพื่อสร้างโอกาสการเป็นผู้ประกอบการแก่นักศึกษา ศิษย์เก่า คณาจารย์ และชุมชนใกล้เคียงมหาวิทยาลัย

๕.๑.๒.๒ เพื่อเพิ่มพูนความรู้ด้านการบริหารจัดการ และขีดความสามารถในการดำเนินธุรกิจแก่นิสิตนักศึกษา คณาจารย์ ให้มีศักยภาพไปเป็นผู้ประกอบการใหม่ และลดความล้มเหลวในการประกอบธุรกิจช่วงเริ่มจัดตั้งและให้คงอยู่ต่อไป

๕.๑.๒.๓ เพื่อพัฒนาเศรษฐกิจและสังคมภายในมหาวิทยาลัย ตลอดจนชุมชนใกล้เคียงให้สามารถเกื้อกูลซึ่งกันและกันได้

๕.๑.๒.๔ เพื่อนำผลงานวิจัยพัฒนาผลิตภัณฑ์วิสาหกิจมาพัฒนาให้เกิดเป็นธุรกิจได้อย่างเป็นรูปธรรม

๕.๑.๒.๕ เพื่อพัฒนาเครือข่ายธุรกิจให้กับผู้เข้าร่วมโครงการ

๕.๑.๓ ปรัชญา

บ่มเพาะเมล็ดพันธ์แห่งปัญญาสู่วิสาหกิจไทย

๕.๑.๔ วิสัยทัศน์

ศูนย์บ่มเพาะวิสาหกิจมหาวิทยาลัยราชภัฏธนบุรีเป็นแหล่งพัฒนาและส่งเสริม สนับสนุนให้เกิดผู้ประกอบการใหม่ที่มีศักยภาพสู่เวทีการค้าโลก

๕.๑.๕ พันธกิจ

๕.๑.๕.๑ ให้การฝึกอบรมและพัฒนาศักยภาพผู้ประกอบการ

๕.๑.๕.๒ ให้บริการและคำปรึกษาทางธุรกิจแก่นักศึกษา บัณฑิต ศิษย์เก่า คณาจารย์ และชุมชนในเขตพื้นที่การศึกษาของมหาวิทยาลัย ในการจัดตั้งและเริ่มดำเนินธุรกิจ

๕.๑.๕.๓ ช่วยเหลือด้านวิจัยเพื่อพัฒนาผลิตภัณฑ์ให้แก่ผู้เข้าร่วมโครงการ

๕.๑.๕.๔ จัดตั้ง Student Entrepreneur Club เพื่อให้ให้นักศึกษา และบัณฑิต เข้าร่วมกิจกรรมสร้างสรรค์ทางธุรกิจของหน่วยบ่มเพาะวิสาหกิจ

๕.๑.๕.๕ สร้างเครือข่ายธุรกิจให้กับผู้ประกอบการรายใหม่จากผู้เข้าร่วมโครงการ

๕.๑.๖ กลุ่มเป้าหมาย

คือบุคคลต่อไปนี้ที่ตั้งใจและมุ่งมั่นที่จะเป็นผู้ประกอบการ

๕.๑.๖.๑ นักศึกษาที่กำลังศึกษาอยู่ชั้นปีสุดท้าย

๕.๑.๖.๒ นักศึกษาที่เป็นทายาทเจ้าของธุรกิจ

๕.๑.๖.๓ ต้องการสืบทอด/ร่วมบริหารธุรกิจ

๕.๑.๖.๔ บุคลากรในมหาวิทยาลัย

๕.๑.๖.๕ ผู้ประกอบการวิสาหกิจชุมชนในเขตพื้นที่การให้บริการของมหาวิทยาลัย

๕.๑.๗ เป้าหมายของโครงการฯ

๕.๑.๗.๑ มีกิจการจากภาคเอกชนเข้าร่วมกิจกรรมของศูนย์บ่มเพาะ (UBI)

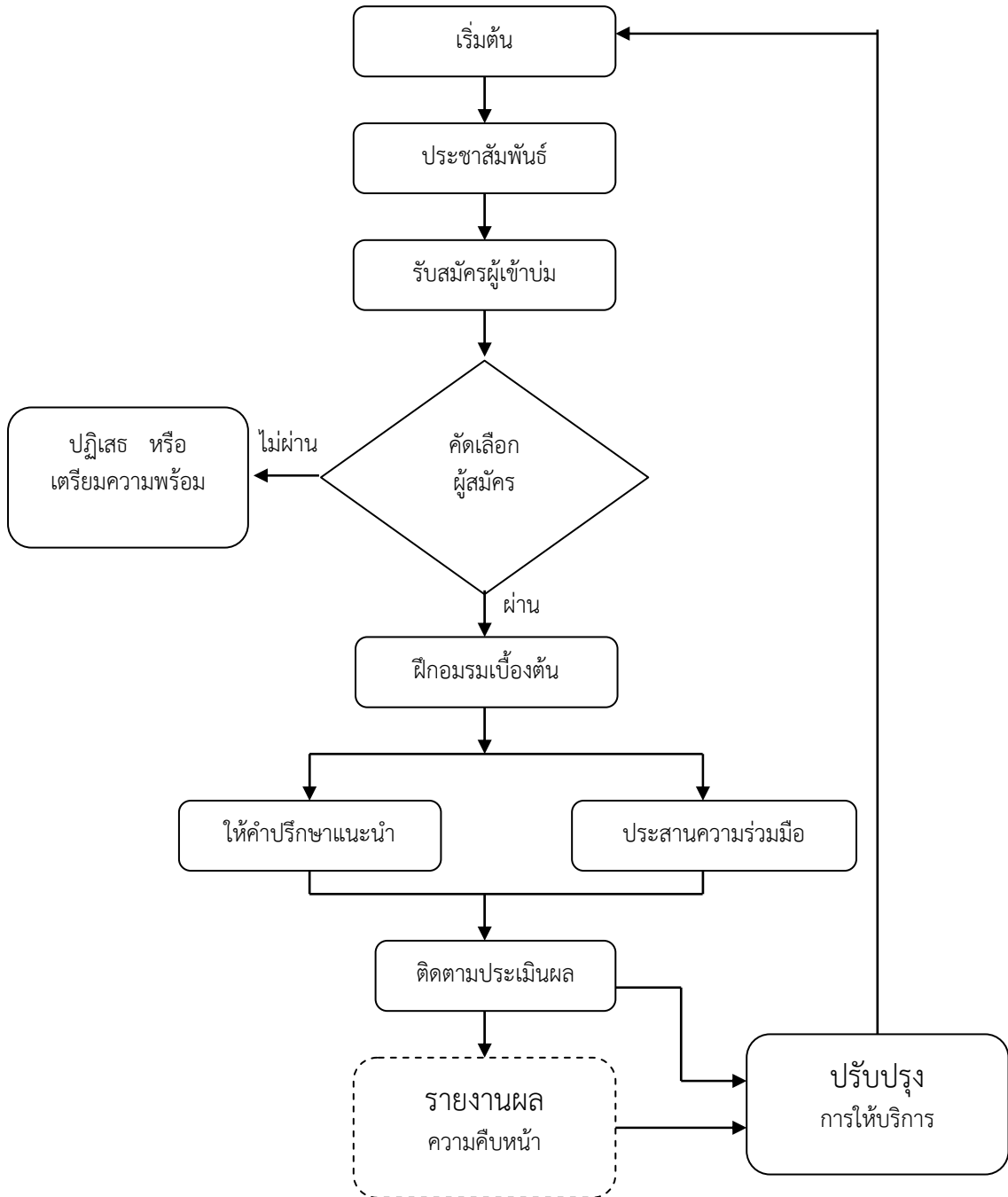
๕.๑.๗.๒ ผู้เข้าร่วมโครงการมีความรู้ความสามารถประกอบธุรกิจได้

๕.๑.๗.๓ ทำให้เกิดผู้มีความต้องการเป็นผู้ประกอบการรายใหม่

๕.๑.๗.๔ มีกิจการใหม่ในรูปแบบ Start – up companies

๕.๑.๗.๕ ทำให้เกิดการจ้างงานที่เกิดขึ้นจากโครงการบ่มเพาะ

๕.๑.๘ ขั้นตอนการดำเนินงานของศูนย์บ่มเพาะ



ภาพประกอบที่ ๒.๐ : แผนภูมิขั้นตอนการดำเนินงานของศูนย์บ่มเพาะฯ มรภ.ธนบุรี

๕.๑.๙ การติดตามประเมินผล

๕.๑.๙.๑ ผู้จัดร่วมประชุมกับผู้แทนของคณะกรรมการอุดมศึกษา เพื่อแลกเปลี่ยนข้อมูล และปรับปรุงขบวนการดำเนินงานตามกำหนดการสำนักงานคณะกรรมการอุดมศึกษา

๕.๑.๙.๒ ผู้จัดการโครงการและผู้จัดการศูนย์บ่มเพาะ จะเป็นผู้รับผิดชอบในการติดตาม ประเมินผลการฝึกอบรม การให้ปรึกษาแนะนำเป็นพี่เลี้ยง

๕.๑.๙.๓ จัดทำรายงานสรุปผลการดำเนินงานเสนอสำนักงานคณะกรรมการการอุดมศึกษา ให้ทราบเดือนละครั้ง

๕.๑.๙.๔ ประเมินผลการดำเนินงานของโครงการให้แก่สำนักงานคณะกรรมการการอุดมศึกษา

๕.๐.๐๐ ผลที่คาดว่าจะได้รับ Outputs

๕.๑.๑๐.๑ มีกิจการจากภาคเอกชนเข้าร่วมกิจกรรมบ่มเพาะวิสาหกิจของมหาวิทยาลัย อย่างน้อย ๕ กิจการ

๕.๑.๑๑.๒ นักศึกษา ศิษย์เก่า คณาจารย์ และชุมชนในเขตพื้นที่บริการของมหาวิทยาลัย ได้รับความรู้ ทักษะ และประสบการณ์ด้านการบริหารจัดการที่สามารถพัฒนาไปเป็นผู้ประกอบการขนาดเล็ก รุ่นใหม่ ได้อย่างน้อย ๗๐ คน

๕.๑.๑๐.๓ เกิด Start – up Company อย่างน้อย ๒ กิจการ

๕.๐.๐๐ ผลสัมฤทธิ์ (Out Come) ที่คาดว่าจะได้รับ

๕.๑.๑๐.๐ ระบบศึกษาระดับอุดมศึกษามีความเข้มแข็งในกระบวนการเรียนรู้สู่โลกธุรกิจ จริง

๕.๑.๑๐.๒ เกิดรายได้ เกิดการจ้างงานกิจการละ ๒ – ๕ คน จากผู้ประกอบการที่เกิดขึ้น จากโครงการบ่มเพาะ

๕.๒ ศูนย์บ่มเพาะวิสาหกิจพระจอมเกล้าลาดกระบัง

(KMITL Business Incubator Center)

๕.๒.๑ ที่มาและความสำคัญ

ศูนย์บ่มเพาะวิสาหกิจพระจอมเกล้าลาดกระบัง (KMITL Business Incubator Center) จัดตั้งให้ ภายใต้การสนับสนุนของสำนักงานคณะกรรมการอุดมศึกษา (สกอ.) กระทรวงศึกษาธิการ ที่ได้ริเริ่ม “โครงการจัดตั้งหน่วยบ่มเพาะวิสาหกิจในสถาบันฯ อุดมศึกษา” ขึ้น เพื่อสนับสนุนมหาวิทยาลัยต่าง ๆ ที่มีความพร้อมในการจัดตั้งศูนย์บ่มเพาะวิสาหกิจภายในมหาวิทยาลัย เพื่อจะได้นำผลผลิตด้านวิชาการมาเชื่อมต่อ โลก ธุรกิจได้อย่างมีประสิทธิภาพ อีกทั้งเป็นกลไกสำคัญที่จะให้อาจารย์ นิสิต นักศึกษาเข้ามามีส่วนร่วมใน กิจกรรมของ ศูนย์บ่มเพาะวิสาหกิจในสถาบันการศึกษาซึ่งจะส่งผลต่อการพัฒนาสู่การเน้นผู้ประกอบการขนาด เล็กขึ้นใหม่อย่างกว้างขวาง สถาบันเทคโนโลยีพระจอมเกล้าเจ้าคุณทหารลาดกระบัง ได้ดำเนินเสนอโครงการ จัดตั้งศูนย์บ่มเพาะวิสาหกิจ พระจอมเกล้าลาดกระบังให้แก่คณะกรรมการโครงการหน่วยบ่มเพาะ วิสาหกิจใน สถาบันการศึกษา พิจารณาโครงการ โดยมีมหาวิทยาลัยจำนวน ๓๗ แห่ง ส่งข้อเสนอโครงการให้แก่

คณะกรรมการพิจารณา และผลปรากฏว่า สถาบันเทคโนโลยีพระจอมเกล้าเจ้าคุณทหารลาดกระบัง ได้รับการ คัดเลือก เป็นหนึ่งใน ๑๒ โครงการนำร่องเพื่อจัดตั้งศูนย์บ่มเพาะวิสาหกิจพระจอมเกล้าลาดกระบังขึ้น

๕.๒.๒ วิสัยทัศน์ (Vision)

เป็นศูนย์บ่มเพาะวิสาหกิจ บูรณาการผลงานวิจัยและพัฒนาโดยเชื่อมต่อกับโลกธุรกิจอันนำไปสู่การพัฒนาเศรษฐกิจของประเทศ

๕.๒.๓ พันธกิจ (Mission)

๕.๒.๓.๑ ถ่ายทอดความรู้ที่หลากหลายสาขาวิชา โดยเชื่อมโยงกับภาคธุรกิจเอกชนในเขตลาดกระบังและพื้นที่ใกล้เคียง

๕.๒.๓.๒ สร้างผู้ประกอบการรุ่นใหม่ ในกลุ่มคลัสเตอร์หลักที่อยู่ในเป้าหมายของประเทศ

๕.๒.๓.๓ จัดกระบวนการเรียนรู้เป็นผู้ประกอบการ ให้แก่นักศึกษา บัณฑิต และผู้ที่สนใจ เพื่อพัฒนาไป

๕.๒.๓.๔ สู้ผู้ประกอบการขนาดเล็กรุ่นใหม่

๕.๒.๓.๕ เป็นที่ปรึกษาให้คำแนะนำ ประสานงานจัดอำนวยความสะดวกในด้านต่างๆ ให้กับกลุ่มเป้าหมาย

๕.๒.๔ วัตถุประสงค์ (Objective)

๕.๒.๔.๑ เพื่อเป็นศูนย์กลางในการถ่ายทอดความรู้ที่หลากหลายสาขาให้กลุ่มเป้าหมาย

๕.๒.๔.๒ เพื่อส่งเสริมให้เกิดบริษัทใหม่ (Start-up company)

๕.๒.๔.๓ เพื่อสร้างประสบการณ์ให้กับนักศึกษา และบัณฑิต เพื่อเตรียมเป็นผู้ประกอบการขนาดเล็กรุ่นใหม่

๕.๒.๔.๔ เพื่อเชื่อมโยงกับภาคธุรกิจ /เอกชน ในด้านความร่วมมือและดำเนินกิจกรรมร่วมกัน

๕.๓ ศูนย์บ่มเพาะวิสาหกิจ มหาวิทยาลัยสงขลานครินทร์

(Prince of Songkla University Business Incubation : PSU-BIC)

๕.๓.๑ ความเป็นมาของ PSU-BIC

จากการที่ผู้บริหารของมหาวิทยาลัยสงขลานครินทร์ โดยท่านอธิการบดี ได้เล็งเห็นความจำเป็นในการที่จะผลักดันและสนับสนุนให้นักศึกษา บัณฑิต และศิษย์เก่าของมหาวิทยาลัยมีศักยภาพในการเป็นผู้ประกอบการ เพื่อที่จะได้เป็นเส้นทางในการประกอบอาชีพอีกทางหนึ่งเพิ่มมากขึ้นกว่าที่เป็นอยู่ในปัจจุบัน ซึ่งส่วนใหญ่จะไปประกอบอาชีพในฐานะลูกจ้างเป็นส่วนใหญ่ โดยคาดว่านักศึกษา บัณฑิต และศิษย์เก่าเหล่านี้จะเป็นผู้ประกอบการที่มีคุณภาพ และมีประสิทธิภาพในการดำเนินการหากได้รับการส่งเสริมและสนับสนุนอย่างเป็นระบบในปี พ.ศ.๒๕๔๗ มหาวิทยาลัยจึงได้มอบหมายให้คณะวิศวกรรมศาสตร์ เป็นผู้รับผิดชอบในการจัดทำและดำเนินการโครงการบ่มเพาะธุรกิจให้กับกลุ่มเป้าหมายดังกล่าว เนื่องจากก่อนหน้านี้คณะวิศวกรรมศาสตร์ได้มีการดำเนินการและรับผิดชอบในการบ่มเพาะวิสาหกิจมาแล้ว ในโครงการเสริมสร้าง

ผู้ประกอบการใหม่ (New Entrepreneur Creation) และโครงการบ่มเพาะวิสาหกิจขนาดเล็ก (Small Business Incubation Center) มาตั้งแต่ปี พ.ศ.๒๕๔๕ นโยบายและความต้องการของมหาวิทยาลัยในการบ่มเพาะวิสาหกิจเบื้องต้น มีความสอดคล้องกับนโยบายของสำนักงานคณะกรรมการการอุดมศึกษาที่ได้ปรับรูปแบบและแนวทางการบ่มเพาะวิสาหกิจให้กับนักศึกษา บัณฑิต ศิษย์เก่าและบุคลากรในมหาวิทยาลัย ในลักษณะของการสนับสนุนการจัดตั้งหน่วยบ่มเพาะวิสาหกิจในสถาบันอุดมศึกษา (University Business Incubation : UBI) โดยเน้นการผลักดันให้มีการนำผลงานวิจัย สิ่งประดิษฐ์ นวัตกรรม งานสร้างสรรค์และ

วิชาการในสถาบันอุดมศึกษามาดำเนินการเชิงพาณิชย์ โดยคาดหวังว่า UBI ในมหาวิทยาลัยจะเป็นตัวขับเคลื่อนที่ก่อให้เกิดธุรกิจใหม่ ในรูปแบบของธุรกิจใหม่ (Start-up Company)

มหาวิทยาลัยสงขลานครินทร์ ได้รับการสนับสนุนการจัดตั้งหน่วยบ่มเพาะวิสาหกิจ จากสำนักงานคณะกรรมการการอุดมศึกษา ๑ ใน ๒๒ สถาบัน และได้ลงนามความร่วมมือในบันทึกข้อตกลงให้การสนับสนุนการดำเนินงานโครงการบ่มเพาะวิสาหกิจทั้งในด้านงบประมาณ การพัฒนาบุคลากรและอื่นๆ เมื่อวันที่ ๐ เมษายน ๒๕๔๘ โดยมีศูนย์บ่มเพาะวิสาหกิจ มหาวิทยาลัยสงขลานครินทร์ (Prince of Songkla University Business Incubation) เป็นผู้รับผิดชอบในการดำเนินการ

ศูนย์บ่มเพาะวิสาหกิจ มหาวิทยาลัยสงขลานครินทร์ ได้รับความเห็นชอบให้มีการจัดตั้งเป็นหน่วยงานภายในมหาวิทยาลัย เมื่อวันที่ ๒๘ พฤษภาคม ๒๕๔๘ และได้เปิดดำเนินการตั้งแต่วันที่ ๒๒ เมษายน ๒๕๔๘ โดยในตอนเริ่มต้นจะมีภารกิจละเมิดวัตถุประสงค์ที่เกี่ยวข้องกับการผลักดัน ส่งเสริมและสนับสนุนให้นักศึกษา บัณฑิต ศิษย์เก่า บุคลากรในมหาวิทยาลัยและผู้ประกอบการที่มีศักยภาพเป็นผู้ประกอบการธุรกิจ โดยเน้นธุรกิจที่ใช้ความรู้เป็นฐาน และผลักดัน ส่งเสริม สนับสนุนผลงานวิจัย ผลงานวิชาการ นวัตกรรมและผลงานสร้างสรรค์ให้มีศักยภาพ และมีการดำเนินการเชิงพาณิชย์ ต่อมาในปี พ.ศ. ๒๕๔๙ สำนักงานคณะกรรมการการอุดมศึกษาได้สนับสนุนและส่งเสริมกิจกรรมบ่มเพาะในลักษณะ ๓ ประสาน ซึ่งประกอบด้วย การบ่มเพาะวิสาหกิจ (UBI) การจัดการทรัพย์สินทางปัญญาและถ่ายทอดเทคโนโลยี (TLO) และโครงการวิจัยและพัฒนาภาครัฐร่วมกับเอกชนในเชิงพาณิชย์ จึงได้สนับสนุนการจัดตั้งหน่วยจัดการทรัพย์สินทางปัญญาและถ่ายทอดเทคโนโลยีแก่มหาวิทยาลัยที่มีศักยภาพและความพร้อมด้านการวิจัยและการดำเนินการเชิงพาณิชย์ได้จำนวน ๐๐ มหาวิทยาลัย ซึ่งมหาวิทยาลัยสงขลานครินทร์ เป็น ๐ ใน ๐๐ ของมหาวิทยาลัยที่ได้รับการสนับสนุน ภายใต้การดำเนินงานศูนย์บ่มเพาะวิสาหกิจ โดยได้เพิ่มการให้บริการด้านการจัดการทรัพย์สินทางปัญญาและถ่ายทอดเทคโนโลยี ครอบคลุมการให้ความรู้ ความเข้าใจเกี่ยวกับทรัพย์สินทางปัญญาในเชิงพาณิชย์

ในขณะเดียวกันมหาวิทยาลัยสงขลานครินทร์ ได้รับมอบหมายจากกระทรวงวิทยาศาสตร์และเทคโนโลยี โดยสำนักงานพัฒนาวิทยาศาสตร์และเทคโนโลยีแห่งชาติ (สวทช.) ให้ดำเนินการจัดตั้งอุทยานวิทยาศาสตร์ภาคใต้ โดยมีวัตถุประสงค์ คือ การนำผลงานวิจัยและนวัตกรรมทางวิทยาศาสตร์ไปขยายผลเชิงพาณิชย์ เพื่อให้เกิดประโยชน์สูงสุดต่อประเทศชาติ สำหรับอุทยานวิทยาศาสตร์ภาคใต้นี้ จะเน้นนวัตกรรมในส่วนที่เกี่ยวข้องกับภาคใต้เป็นหลัก เช่น ยางพารา บาล์ม น้ำมัน อาหารทะเลและอื่นๆ ทั้งนี้องค์ประกอบหลักที่

มีความสำคัญต่อการจัดตั้งอุทยานวิทยาศาสตร์ภาคใต้ โดยเฉพาะในระยะเริ่มต้น ได้แก่ ศูนย์บ่มเพาะธุรกิจเทคโนโลยี (Technology Business Incubator : TBI) ซึ่งทำหน้าที่สร้างผู้ประกอบการรายใหม่ให้มีความเข้มแข็งสามารถดำเนินธุรกิจได้ด้วยตัวเอง ซึ่งภารกิจหน้าที่ของศูนย์บ่มเพาะธุรกิจเทคโนโลยี ตรงและสอดคล้องกับภารกิจหน้าที่ของศูนย์บ่มเพาะวิสาหกิจ มหาวิทยาลัยสงขลานครินทร์ จึงมีนโยบายและกำหนดรวมศูนย์บ่มเพาะธุรกิจเทคโนโลยี เป็นส่วนหนึ่งของศูนย์บ่มเพาะวิสาหกิจ มหาวิทยาลัยสงขลานครินทร์

๕.๓.๒ วิสัยทัศน์

“สร้าง และพัฒนาผู้ประกอบการธุรกิจเทคโนโลยี และนวัตกรรม เพื่อเพิ่มศักยภาพการแข่งขันในระดับสากล ที่สามารถนำไปสู่การเติบโตทางเศรษฐกิจอย่างยั่งยืน ในระดับชั้นนำของประเทศ

๕.๓.๓ พันธกิจ

๕.๓.๓.๑ เสริมสร้างความรู้และศักยภาพให้กับอาจารย์ นักวิจัย บุคลากร นักศึกษา บัณฑิต ศิษย์เก่า และบุคคลทั่วไปเพื่อพัฒนาไปสู่การเป็นผู้ประกอบการรุ่นใหม่

๕.๓.๓.๒ ให้บริการด้านการบ่มเพาะ ประสานงาน และสนับสนุนการประกอบการธุรกิจ แบบครบวงจร

๕.๓.๓.๓ เชื่อมโยงงานวิจัย เทคโนโลยี และนวัตกรรมเข้าสู่การจัดการเชิงพาณิชย์

๕.๓.๓.๔ ส่งเสริมและผลักดันผู้ประกอบการ ให้เกิดรายได้อย่างยั่งยืนและมั่นคง และยกระดับการแข่งขันสู่ระดับสากล

๕.๓.๓.๕ พัฒนาบุคลากรให้มีความเชี่ยวชาญในด้านการให้คำปรึกษา และบริการด้านการบ่มเพาะวิสาหกิจ

๕.๓.๔ วัตถุประสงค์

๕.๓.๔.๑ ผลักดัน ส่งเสริมและสนับสนุนให้นักศึกษา บัณฑิต ศิษย์เก่าและบุคลากรในมหาวิทยาลัยเป็นผู้ประกอบการธุรกิจ โดยเน้นธุรกิจที่ใช้ความรู้เป็นฐาน

๕.๓.๔.๒ ผลักดัน ส่งเสริมและสนับสนุนผลงานวิจัย ผลงานวิชาการ นวัตกรรมและผลงานสร้างสรรค์ให้มีศักยภาพและมีการดำเนินการเชิงพาณิชย์

๕.๓.๔.๓ ส่งเสริมการสร้างสรรคนวัตกรรม ธุรกิจใหม่และผู้ประกอบการใหม่ในภาคธุรกิจ

๕.๓.๕ เป้าหมายและดัชนีความสำเร็จ

๕.๓.๕.๑ เกิด Start-up Companies ที่รับการบ่มเพาะใน PSU – BIC

๕.๓.๕.๒ มีนักศึกษา บัณฑิต และบุคลากรเข้าร่วมในกิจกรรมของ PSU- BIC หรือเกิดรายได้จากการทำงาน หรือเกิดธุรกิจ/ผู้ประกอบการใหม่จากการดำเนินกิจกรรม

๕.๓.๕.๓ มีผลงานวิจัย/ผลงานทางวิชาการที่สามารถพัฒนาสู่เชิงพาณิชย์เพิ่มมากขึ้น

๕.๓.๕.๔ มีภาคเอกชนเข้าร่วมโครงการของ PSU - BIC

๕.๓.๕.๕ เกิดการจ้างงานเพิ่มขึ้น

บทที่ ๓ วิธีดำเนินการ

การประเมินผลการอบรมโครงการพัฒนาศักยภาพศูนย์บ่มเพาะวิสาหกิจเพื่อการศึกษา กิจกรรมศึกษาดูงาน วันที่ ๘ สิงหาคม ๒๕๖๐ ณ กาละแมแม่ขี้มนางลาด และศูนย์รวมหัตถกรรมกะลามะพร้าว จังหวัดพัทลุง ดำเนินการตามขั้นตอนดังนี้

๑. ประชากรและกลุ่มตัวอย่าง
๒. เครื่องมือที่ใช้ในการประเมิน
๓. การสร้างและการพัฒนาเครื่องมือ
๔. การเก็บรวบรวมข้อมูล
๕. การวิเคราะห์ข้อมูล
๖. เกณฑ์การประเมิน

๑. ประชากรและกลุ่มตัวอย่างที่ใช้ในการประเมิน

๑.๑ ประชากร (Population) ที่ใช้ในการประเมินคือผู้เข้ารับการอบรม ได้แก่

๑.๑ ตัวแทนครู จำนวน ๓ คน

๑.๒ ตัวแทนนักเรียน นักศึกษา จำนวน ๑๑ คน

๑.๓ พื้นที่ที่ใช้ในการประเมิน คือ ณ กาละแมแม่ขี้มนางลาด และศูนย์รวมหัตถกรรมกะลามะพร้าว จังหวัดพัทลุง

๑.๔ ระยะเวลาที่ใช้ในการเก็บรวบรวมข้อมูล วันที่ ๘ สิงหาคม ๒๕๖๐

๒. เครื่องมือที่ใช้ในการเก็บรวบรวมข้อมูล

เครื่องมือที่ใช้ในการประเมินโครงการครั้งนี้เป็นแบบประเมินความพึงพอใจ (Questionnaire) ซึ่งได้สร้างตามวัตถุประสงค์ของการจัดทำโครงการ การเก็บรวบรวมข้อมูลในครั้งนี้ ได้ใช้แบบประเมินความพึงพอใจแบบปลายปิด โดยแบ่งเนื้อหาออกเป็น ๒ ตอน ดังนี้

๒.๑ ตอนที่ ๑ ประเมินข้อมูลพื้นฐาน ได้แก่ เพศ สถานภาพ

๒.๒ ตอนที่ ๒ ประเมินความพึงพอใจในการจัดศึกษาดูงานโครงการพัฒนาศักยภาพศูนย์บ่มเพาะวิสาหกิจเพื่อการศึกษา กิจกรรมศึกษาดูงานสถานประกอบการ และการประกอบธุรกิจ ณ วิทยาลัยอาชีวศึกษาสุราษฎร์ธานี

๓. การสร้างและพัฒนาเครื่องมือ

เครื่องมือที่ใช้ในการสำรวจครั้งนี้ ผู้ศึกษาได้ดำเนินการสร้างแบบสอบถามตามลำดับขั้นตอนดังนี้

๓.๑ ศึกษาค้นคว้ารายละเอียดของเนื้อหา แนวคิด และลำดับขั้นตอนงานของการจัดประชุม อบรม สัมมนา ตามกระบวนการวงจรเดมมิ่ง PDCA จากเอกสารสิ่งพิมพ์ งานวิจัย และแผนการปฏิบัติงานของวิทยาลัยการอาชีพควนขนุน

๓.๒ ศึกษารูปแบบและวิธีการสร้างแบบสอบถามจากเอกสาร ตำรา วิทยานิพนธ์ และงานวิจัยอื่นๆ ที่เกี่ยวข้อง แล้วกำหนดขอบเขตของข้อความตามตัวแปรที่ศึกษา

๓.๓ นำแบบสอบถามที่ผู้ศึกษาสร้างเสร็จเรียบร้อยแล้วเสนอผู้อำนวยการสถานศึกษา เพื่อตรวจสอบและให้ข้อเสนอแนะและปรับปรุงแก้ไข

๓.๔ นำแบบสอบถามที่ผ่านการวิเคราะห์แล้วไปทดลองใช้ (Try Out) กับครู นักเรียน และผู้ปกครอง จำนวน ๔๐ คน ซึ่งไม่ใช่กลุ่มตัวอย่างที่ใช้ในการศึกษาในครั้งนี้ และปรับปรุงคุณภาพแบบสอบถาม

๓.๕ นำแบบสอบถามที่ผ่านการตรวจสอบคุณภาพและปรับปรุงแก้ไขให้สมบูรณ์แล้วไปเก็บข้อมูลกับกลุ่มตัวอย่างในการสำรวจ ต่อไป

๔. การเก็บรวบรวมข้อมูล

๔.๑ แจกแบบประเมินความพึงพอใจให้ผู้เข้าร่วมกิจกรรมศึกษาดูงาน หลังจากศึกษาดูงาน จำนวน ๑๔ คน ได้รับแบบประเมินความพึงพอใจที่สมบูรณ์ คืนจำนวน ๑๔ คน คิดเป็นร้อยละ ๑๐๐

๔.๒ ดำเนินการเก็บรวบรวมข้อมูลจากแบบประเมินความพึงพอใจที่มีความสมบูรณ์ นำมาวิเคราะห์ข้อมูล ต่อไป

๕. การวิเคราะห์ข้อมูล

การวิเคราะห์ข้อมูลที่รวบรวมได้จากแบบประเมินความพึงพอใจ ด้วยโปรแกรมสำเร็จรูป ดังนี้

๕.๑ ตอนที่ ๑ การวิเคราะห์ข้อมูลทั่วไปของผู้ตอบแบบประเมินความพึงพอใจ โดยใช้สถิติเชิงพรรณนา (Descriptive Statistics) โดยการหาค่าความถี่ (Frequency) และร้อยละ (Percentage)

๕.๒ ตอนที่ ๒ การวิเคราะห์ผลการดำเนินงานตามโครงการ โดยใช้สถิติเชิงพรรณนา ได้แก่ ค่าเฉลี่ย (Mean) การนำเสนอข้อมูลในรูปแบบตารางพร้อมบรรยายสรุปผลการวิจัย โดยกำหนดการให้คะแนนคำตอบของแบบประเมินความพึงพอใจ ดังนี้

ระดับความพึงพอใจ ๕	หมายถึง	ระดับความพึงพอใจ มากที่สุด
ระดับความพึงพอใจ ๔	หมายถึง	ระดับความพึงพอใจ มาก
ระดับความพึงพอใจ ๓	หมายถึง	ระดับความพึงพอใจ ปานกลาง
ระดับความพึงพอใจ ๒	หมายถึง	ระดับความพึงพอใจ น้อย
ระดับความพึงพอใจ ๑	หมายถึง	ระดับความพึงพอใจ น้อยที่สุด

แล้วหาค่าเฉลี่ยของคำตอบแบบประเมินความพึงพอใจ โดยใช้เกณฑ์ในการแปลความหมายของค่าเฉลี่ย ดังนี้

ค่าเฉลี่ยระหว่าง ๐.๐๐ – ๑.๔๙	หมายถึง	พึงพอใจในระดับ น้อยที่สุด
ค่าเฉลี่ยระหว่าง ๑.๕๐ – ๒.๔๙	หมายถึง	พึงพอใจในระดับ น้อย
ค่าเฉลี่ยระหว่าง ๒.๕๐ – ๓.๔๙	หมายถึง	พึงพอใจในระดับ ปานกลาง
ค่าเฉลี่ยระหว่าง ๓.๕๐ – ๔.๔๙	หมายถึง	พึงพอใจในระดับ มาก
ค่าเฉลี่ยระหว่าง ๔.๕๐ – ๕.๐๐	หมายถึง	พึงพอใจในระดับ มากที่สุด

๖. สถิติที่ใช้ในการวิเคราะห์ข้อมูล

สถิติที่ใช้ในการวิเคราะห์ข้อมูล มีดังนี้

การคำนวณค่าสถิติพื้นฐานของคะแนนมีดังนี้ (ล้วน สายยศและอังคณา สายยศ ๒๕๓๐:๕๙)

๖.๑ คำนวณค่าร้อยละ (Percentage) จากสูตร

$$\text{ร้อยละของรายการใด} = \frac{\text{ความถี่ของรายการนั้น} \times ๑๐๐}{\text{ความถี่ทั้งหมด}}$$

๖.๒ คำนวณค่าเฉลี่ย (Mean) ของคะแนนจากสูตร (Marchal, ๐๙๙๐ : ๖๓)

$$\bar{X} = \frac{\Sigma X}{n}$$

เมื่อ	\bar{X}	แทน	ค่าเฉลี่ยของคะแนน
		ΣX	แทน ผลรวมของคะแนน
		n	แทน จำนวนผู้ตอบ

บทที่ ๔
ผลการวิเคราะห์ข้อมูล

การประเมินผลการอบรมโครงการพัฒนาศักยภาพศูนย์บ่มเพาะวิสาหกิจเพื่อการศึกษา กิจกรรมศึกษาดูงาน วันที่ ๘ สิงหาคม ๒๕๖๐ ณ กาละแม่มะขามนางลาด และศูนย์รวมหัตถกรรมกะลามะพร้าว จังหวัดพัทลุง ได้ทำการประเมินผลจากผู้เข้ากิจกรรมศึกษาดูงาน จำนวน ๑๔ คน ได้รับแบบประเมินความพึงพอใจที่สมบูรณ์ คืบจำนวน ๑๔ คน คิดเป็นร้อยละ ๑๐๐ ผลการดำเนินการวิเคราะห์ข้อมูล ดังนี้

๑. ตอนที่ ๑ ประเมินข้อมูลพื้นฐาน
๒. ตอนที่ ๒ ประเมินความพึงพอใจในการเข้าร่วมกิจกรรมศึกษาดูงานสถานประกอบธุรกิจ

๑. ประเมินข้อมูลพื้นฐาน

ตารางที่ ๑ เพศ

เพศ	จำนวน(คน)	คิดเป็นร้อยละ
เพศชาย	๑	๗.๑๔
เพศหญิง	๑๓	๙๒.๘๕

จากตารางที่ ๑ พบว่าผู้ตอบแบบสอบถามแบ่งเป็นครู นักเรียน นักศึกษา โดยที่เพศชาย จำนวน ๑ คน คิดเป็นร้อยละ ๗.๑๔ เพศหญิง ๑๓ คิดเป็นร้อยละ ๙๒.๘๕

ตารางที่ ๒ สถานภาพ

สถานภาพ	จำนวน(คน)	คิดเป็นร้อยละ
ครู	๓	๒๑.๔๓
นักเรียน นักศึกษา	๑๑	๗๘.๕๗

จากตารางที่ ๒ พบว่าผู้ตอบแบบสอบถามแบ่งเป็น ครู จำนวน ๓ คน คิดเป็นร้อยละ ๒๑.๔๓ นักเรียน นักศึกษา จำนวน ๑๑ คน คิดเป็นร้อยละ ๗๘.๕๗

๒. ประเมินความพึงพอใจในการศึกษาดูงาน

ตารางแสดง จำนวนและร้อยละของผู้ตอบแบบประเมิน จำแนกตามความพึงพอใจของผู้ตอบแบบประเมิน ตารางแสดงระดับความคิด

รายการ	คะแนน (ค่าเฉลี่ย)	ระดับความคิดเห็น
๑. การติดต่อประสานงานกับทางหน่วยงานมีความสะดวก รวดเร็ว	๔.๕๓	ดีมาก
๒. ก่อนเข้าศึกษาดูงานท่านมีความรู้ในเรื่องที่ดูงานมากน้อยเพียงใด	๔.๔๐	ดี
๓. หลังเข้าศึกษาดูงานท่านมีความรู้มากน้อยเพียงใด	๔.๕๐	ดีมาก
๔. ท่านคิดว่าจะสามารถนำความรู้ที่ได้ไปใช้ในการพัฒนางานของท่านได้มากน้อยเพียงใด	๔.๓๐	ดี
๕. ระยะเวลาในการศึกษา ดูงานมีความเหมาะสม	๔.๓๐	ดี
๖. เจ้าหน้าที่ของสถานประกอบการ ให้คำแนะนำและความช่วยเหลือในการศึกษา ดูงาน	๔.๒๕	ดี
๗. สถานที่ที่ใช้ในการต้อนรับมีความเหมาะสม	๔.๓๐	ดี
๘. สื่อ และอุปกรณ์ที่ใช้ในการทำงานของสถานประกอบการมีความทันสมัย	๔.๒๘	ดี
๙. หน่วยงานมีระบบการทำงานและการจัดการที่ดี	๔.๑๐	ดี
๑๐. การศึกษา ดูงาน ครั้งนี้เป็นประโยชน์กับท่านมากน้อยเพียงใด	๔.๒๐	ดี
รวม	๔.๓๒	ดี

จากตารางแสดงระดับความคิดเห็น โดยภาพรวมค่าเฉลี่ยทั้งหมด อยู่ในระดับดี ($\bar{x} = ๔.๓๒$) ค่าเฉลี่ยที่มีค่ามากที่สุดอยู่ที่ในระดับดีมาก ($\bar{x} = ๔.๕๓$) คือ การติดต่อประสานงานกับทางหน่วยงานมีความสะดวก รวดเร็ว และค่าเฉลี่ยน้อยที่สุด ($\bar{x} = ๔.๑๐$) คือ หน่วยงานมีระบบการทำงานและการจัดการที่ดี

แบ่งค่าเฉลี่ยออกเป็น ๒ กลุ่ม คือ

๑. ความคิดเห็นที่อยู่ในระดับดีมาก จำนวน ๒ หัวข้อ ได้แก่ การติดต่อประสานงานกับทางหน่วยงานมีความสะดวก รวดเร็ว ($\bar{x} = ๔.๕๓$) หลังเข้าศึกษาดูงานท่านมีความรู้มากน้อยเพียงใด ($\bar{x} = ๔.๕๐$)

๒. ความคิดเห็นที่อยู่ในระดับดี จำนวน ๘ รายการ ได้แก่ ก่อนเข้าศึกษาดูงานท่านมีความรู้ในเรื่องที่ดูงานมากน้อยเพียงใด ($\bar{x} = ๔.๔๐$) ท่านคิดว่าจะสามารถนำความรู้ที่ได้ไปใช้ในการพัฒนางานของท่านได้มากน้อยเพียงใด ($\bar{x} = ๔.๓๕$) ระยะเวลาในการศึกษา ดูงานมีความเหมาะสม สถานที่ที่ใช้ในการต้อนรับมีความเหมาะสม ($\bar{x} = ๔.๓๐$) สื่อ และอุปกรณ์ที่ใช้ในการทำงานของสถานประกอบการ มีความทันสมัย ($\bar{x} = ๔.๒๘$) เจ้าหน้าที่ของสถานประกอบการ ให้คำแนะนำและความช่วยเหลือในการศึกษาดูงาน ($\bar{x} = ๔.๒๕$) การศึกษา ดูงาน ครั้งนี้เป็นประโยชน์กับท่านมากน้อยเพียงใด ($\bar{x} = ๔.๒๐$) หน่วยงานมีระบบการทำงานและการจัดการที่ดี ($\bar{x} = ๔.๑๐$)

บทที่ ๕ สรุป อภิปรายผล และข้อเสนอแนะ

การอบรมโครงการพัฒนาศักยภาพศูนย์ป่มเพาะวิสาหกิจเพื่อการศึกษา กิจกรรมศึกษาดูงานสถานประกอบการ วันที่ ๘ สิงหาคม ๒๕๖๐ ณ กาละแม่มะขี้มนางลาด และศูนย์รวมหัตถกรรมกะลามะพร้าว จังหวัดพัทลุง สามารถสรุปผลการดำเนินงานตามลำดับ ดังนี้

1. สรุป
2. อภิปรายผล
3. ข้อเสนอแนะ

๑. สรุปผล

ตอนที่ ๑ จากตารางที่ ๑ พบว่าผู้ตอบแบบสอบถามแบ่งเป็น ครู นักเรียน นักศึกษา โดยที่ เพศหญิง ๑๓ คน คิดเป็นร้อยละ ๙๒.๘๖ โดยที่ เพศชาย ๑ คน คิดเป็นร้อยละ ๗.๑๔

จากตารางที่ ๒ พบว่าผู้ตอบแบบสอบถามแบ่งเป็น ครู ๓ คน คิดเป็นร้อยละ ๒๑.๔๓ นักเรียน นักศึกษา จำนวน ๑๑ คน คิดเป็นร้อยละ ๗๘.๕๗ **ตอนที่ ๒** จากตารางแสดงระดับความคิดเห็น โดยภาพรวมค่าเฉลี่ยทั้งหมด อยู่ในระดับดี

(\bar{x} = ๔.๓๒) ค่าเฉลี่ยที่มีค่ามากที่สุดอยู่ที่ในระดับดีมาก (\bar{x} = ๔.๕๓) คือ การติดต่อประสานงานกับทางหน่วยงานมีความสะดวก รวดเร็ว และค่าเฉลี่ยน้อยที่สุด (\bar{x} = ๔.๑๐) คือ หน่วยงานมีระบบการทำงานและการจัดการที่ดี

แบ่งค่าเฉลี่ยออกเป็น ๒ กลุ่ม คือ

๑. ความคิดเห็นที่อยู่ในระดับดีมาก จำนวน ๒ หัวข้อ ได้แก่ การติดต่อประสานงานกับทางหน่วยงานมีความสะดวก รวดเร็ว (\bar{x} = ๔.๕๓) หลังเข้าศึกษาดูงานท่านมีความรู้มากขึ้นเพียงใด (\bar{x} = ๔.๕๐)

๒. ความคิดเห็นที่อยู่ในระดับดี จำนวน ๘ รายการ ได้แก่ ก่อนเข้าศึกษาดูงานท่านมีความรู้ในเรื่องที่ดูงานมากขึ้นเพียงใด (\bar{x} = ๔.๔๐) ท่านคิดว่าจะสามารถนำความรู้ที่ได้ไปใช้ในการพัฒนางานของท่านได้มากขึ้นเพียงใด (\bar{x} = ๔.๓๕) ระยะเวลาในการศึกษา ดูงานมีความเหมาะสม สถานที่ที่ใช้ในการต้อนรับมีความเหมาะสม (\bar{x} = ๔.๓๐) สื่อ และอุปกรณ์ที่ใช้ในการทำงานของสถานประกอบการ มีความทันสมัย (\bar{x} = ๔.๒๘) เจ้าหน้าที่ของสถานประกอบการ ให้คำแนะนำและความช่วยเหลือในการศึกษาดูงาน (\bar{x} = ๔.๒๕) การศึกษาดูงาน ครั้งนี้เป็นประโยชน์กับท่านมากขึ้นเพียงใด (\bar{x} = ๔.๒๐) หน่วยงานมีระบบการทำงานและการจัดการที่ดี (\bar{x} = ๔.๑๐)

ภาคผนวก

ประมวลภาพกิจกรรมศึกษาดูงาน วันที่ ๘ สิงหาคม ๒๕๖๐ ณ กาละแมแม่ขี้มนางลาด และศูนย์
รวมหัตถกรรมกะลามะพร้าว จังหวัดพัทลุง